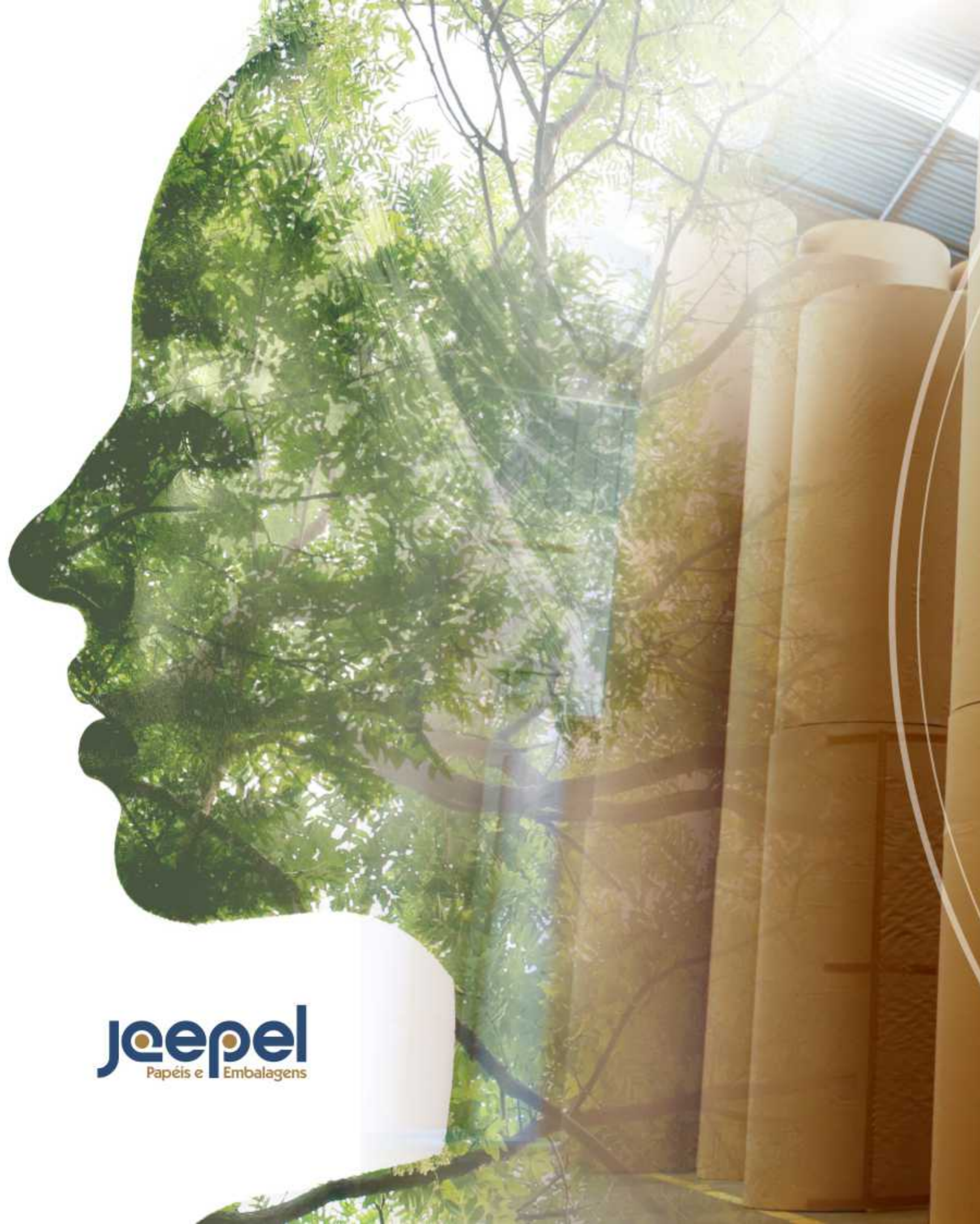


**Jaepel**  
Papéis e Embalagens



Relatório  
**Socioambiental &  
de Gestão**

2022



**Jaepel**  
Papéis e Embalagens

# Somos a Jaepel.

Uma companhia norteadada pelo desenvolvimento sustentável. Pessoas, economia e meio ambiente são o tripé da nossa gestão. Cooperamos com o planeta para que os recursos naturais não se esgotem, e para que possam ser utilizados por gerações futuras. Fazemos a nossa parte para conservar o meio ambiente, oferecer mais qualidade de vida para as pessoas e gerar riquezas para todos.



# SUMÁRIO

<b>PREÂMBULO</b>	<b>04</b>
Destaques de 2022	05
Desempenho Rumo aos ODS	06
Sobre o Relatório	12
Mensagem da Diretoria	13
Conheça a Jaepel	14
<b>PERFIL ORGANIZACIONAL</b>	<b>16</b>
Missão, Visão e Valores	17
Diferenciais	18
Processo Produtivo	19
Mercado	22
Linha do Tempo	25
<b>GESTÃO PARA RESULTADOS</b>	<b>29</b>
Estrutura Organizacional	31
Práticas de Gestão	32
Integridade	33
<b>COMPROMISSOS COM O FUTURO</b>	<b>37</b>
Sustentabilidade Ambiental	39
<b>ECONOMIA SUSTENTÁVEL</b>	<b>52</b>
Projetos Sustentáveis	54
<b>QUALIDADE PARA A VIDA DAS PESSOAS</b>	<b>58</b>
Colaboradores	60
Gestão de Pessoas	62
Segurança	68
Saúde	71
Direitos Humanos	73
Comunidade	74
Interesse pela Comunidade	75
Clientes	84
Fornecedores	85
<b>TECNOLOGIA E INOVAÇÃO</b>	<b>86</b>
Gestão da Inovação	87
<b>ANEXOS</b>	<b>90</b>
Balanço Social	91



01

# PREÂMBULO

# OVERVIEW

Gerar e compartilhar valor com os públicos que fazem parte do ecossistema em que a Jaepel está inserida é essencial. Por isso, a forma como a empresa impacta e é impactada em suas iniciativas e relacionamento com os diversos stakeholders é apresentada no resumo a seguir.



# DESTAQUES DE 2022

**16** anos de atuação

**636** colaboradores diretos

**109.136** ton. produção de papel

**111.110** ton. expedição de caixas e chapas

# DESEMPENHO RUMO AOS ODS



**Destaques do desempenho  
da Jaepel em 2022 rumo  
ao desenvolvimento  
sustentável**

TEMA

COMPROMISSO

DESEMPENHO em 2022



Estimular nas pessoas o espírito de solidariedade.

Realizado o Projeto Aqueça um Coração com a **distribuição de 1.600 cobertores** às famílias em situação de vulnerabilidade da região.



Oferecer apoio e solidariedade.

Foram doadas **1.500 cestas básicas.**



Alertar a comunidade sobre a importância e o prazer em praticar atividades esportivas, além de promover a troca de experiência e fortalecer os ideais e a filosofia do ciclismo.

**Participação de 175 ciclistas no Projeto Pedal da Fé**, passeio ciclístico - Senador Canedo a Trindade. O grupo percorreu trajeto alternativo de 110 quilômetros, utilizado por carros de boi.

TEMA

COMPROMISSO

DESEMPENHO em 2022



Incentivar o voluntariado como forma de aprendizagem e transferência de informação.

Realizado o **Programa Conectado com o Amanhã** no Colégio Estadual José David Skaff, abrangendo duas turmas de 3ª série do Ensino Médio, com 37 alunos.



Combater a violência doméstica.

**100% das colaboradoras** participaram de evento de conscientização de mulheres sobre a violência doméstica.



Despertar em alunos de escolas públicas em diferentes cidades brasileiras, a consciência sobre a importância da água e sua preservação.

Foi investido **R\$ 350 mil para realização do Projeto Caminho das Águas**, na cidade de Senador Canedo, com a participação estimada de cinco mil pessoas.



TEMA

COMPROMISSO

DESEMPENHO em 2022



Utilizar energia de forma consciente.

Projeto **Desligue para não Faltar** impactou público de **600 colaboradores diretos, 1.500 indiretos e familiares.**



Promover o crescimento econômico sustentado, inclusivo e sustentável, emprego pleno e produtivo e trabalho decente para todas e todos.

**Realização de Feirões de Emprego** em parceria com o poder público para atendimento à comunidade.



Valorizar empregados, estimular a geração de ideias e promover a implantação de novos projetos.

**O Programa de Inovação contou com 80 ideias** apresentadas e seis aprovadas.

## TEMA

## COMPROMISSO

## DESEMPENHO em 2022



Promover a inclusão para construir uma sociedade mais justa e participativa.

Realizado aporte financeiro de R\$ 50 mil na **Associação Pestalozzi de Senador Canedo**. A instituição realiza 232 atendimentos mensais - social, pedagógico e clínico. Realizado também apoio financeiro para início de atividades da **Casa Dia do Idoso** de Senador Canedo.



Promover a conscientização sobre os riscos para as pessoas da degradação do meio ambiente.

Por meio de contrato com a empresa Lidera, em Aparecida de Goiânia, será feita a partir de 2023, **a blendagem de resíduos das fábricas.**



Promover a diminuição de uso na empresa de materiais não biodegradáveis.

Com a participação de **11 voluntários da Jaepel no Projeto 1º Innovation Camp**, realizado nas Escolas Sesi/Senai de Catalão e Rio Verde, foram apresentadas seis ideias que visam o consumo responsável.

TEMA

COMPROMISSO

DESEMPENHO em 2022



Estimular ações que visam a sobrevivência da biodiversidade do planeta.

**Projetos Salvem as Florestas e Escolha Sustentável** impactaram público de 600 colaboradores diretos, **1.500 indiretos e familiares.**



Conscientizar sobre detritos jogados nos rios e mananciais que chegam ao mar.

**Projeto Caminhão dos ODS impactou mais de 3,2 mil pessoas** com multiplataforma de interação com o público e reforçou a importância da separação, coleta e destinação correta dos resíduos nas residências e espaços públicos.



Proteger a fauna do bioma Cerrado.

**Realizado Projeto Preservação de Ecossistema**, que consiste na manutenção de corredores ecológicos e Áreas de Preservação Permanente para proteção da fauna das fazendas da Jaepel Florestal.



Conscientizar jovens sobre cidadania e conduta ética.

Realizado **Projeto Vamos Falar de Ética** com a participação de 65 alunos da 2ª série do Ensino Médio, do Colégio Estadual José David Skaff, em Senador Canedo.



## SOBRE O RELATÓRIO

Esta edição do Relatório Socioambiental & Gestão da Jaepel apresenta para todos os stakeholders da empresa, os destaques do desempenho 2022 rumo aos Objetivos de Desenvolvimento Sustentável (ODS) e à sua aspiração.

São apresentados neste texto os projetos que a Jaepel desenvolve com esse propósito, bem como sua performance global que reforça o seu compromisso com a construção de um futuro sustentável e a sua jornada em direção ao crescimento.

Este relato abrange o período de 1º de janeiro a 31 de dezembro de 2022. Os temas abordados foram levantados por meio da contribuição de todos os gestores de áreas das fábricas. Os indicadores vinculados à gestão dos temas fazem parte do Sistema de Gestão Jaepel.

# MENSAGEM DA DIRETORIA

## Resiliência para transformar

Temos vivido, sobretudo nos últimos anos, um frenético movimento de transformação global que exige das pessoas, dos governos e das empresas mais agilidade e mais clareza sobre seu papel no planeta. Nesse cenário, a Jaepel se posiciona como uma companhia que tem inclinação para participar e também liderar as transformações positivas que queremos ver em nossa cidade, no nosso país e no mundo.

Mesmo diante dos desafios impostos ao mercado de papel e embalagens, temos a vocação natural de retomarmos sempre a nossa trajetória de desenvolvimento. E nosso balanço de 2022 não poderia ser outro senão o de certeza de que estamos no caminho certo do crescimento sustentável. Temos a convicção que trabalhamos com e para as pessoas, sem perder de vista o horizonte da inovação a serviço da sustentabilidade.

Buscamos equilíbrio em tudo que fazemos e os Objetivos do Desenvolvimento Sustentável fazem parte da nossa carta de compromissos que nos levará a um futuro de mais justiça e equidade. Não podemos ignorar complexos problemas mundiais como a crise climática.

Em 2022 começamos um grande movimento de sensibilização de nossos colaboradores, em primeiro momento, sobre os efeitos da mudança

global de clima provocada pela supressão de vegetação nativa e outras ações de degradação do meio ambiente. Com peças de comunicação online, apresentamos para os colaboradores por meio da campanha “Salvem as Florestas”, nove atitudes práticas que podem ajudar a salvar as matas nativas, entre elas evitar queimadas, reciclar resíduos, reduzir o consumo de água e também plantar árvores.

E para concluir esta mensagem, queremos agradecer aos mais de 636 colaboradores da Jaepel por mais um ano de dedicação às nossas operações industriais, áreas administrativas, comerciais e de logística. Após um longo período de adaptação e de adoção de novas práticas de saúde e segurança, podemos comemorar o resultado de produção de mais de 109.136,58 ton de papel e 111.110 ton de expedição de caixas e chapas, em 2022.

Esse resultado é fruto do compromisso e competência de cada colaborador Jaepel e com ele podemos celebrar um excelente desempenho em 2022. Com resiliência, continuaremos nossa trajetória rumo ao crescimento dos nossos negócios e trabalharemos para criar novas oportunidades de construir um futuro positivo para todos.

# CONHEÇA A JAEPEL

A Jaepel Papéis e Embalagens é uma empresa orgulhosamente brasileira que atua no ramo de papéis, chapas e embalagens de papelão ondulado. As fábricas são integradas, a linha de produção inteligente e automatizada confere maior eficiência ao processo. Foi fundada em 2004 e iniciou suas atividades no mercado em 2006.

Conta com uma equipe de profissionais capacitados em seu setor de atuação e acionistas que acumulam uma experiência de mais de 40 anos no segmento de papéis e embalagens.

A Jaepel utiliza tecnologia de última geração em seus processos de produção e tem seus esforços empreendidos para superar, a cada dia, as expectativas de seus clientes.

Com padrão diferenciado de qualidade produtiva e alta competitividade, abastece o mercado com produtos de origem renovável e que também são matéria-prima para outros produtos que fazem parte da vida das pessoas no dia a dia.

Uma empresa de **vanguarda.**



# Certificações



A marca da  
gestão florestal  
responsável

Em 2022, a Jaepel manteve a certificação do selo FSC®  
(Manejo responsável: Cadeia de Custódia).



## Reconhecimentos

Empresa Amiga do Idoso

Empresa Amiga do Hospital do Câncer



## Associações

A Jaepel é filiada a:



## Onde Estamos

Senador Canedo - Rua Eixo principal, s/nº, Qd. 02 Md. 01/20  
Distrito Agroindustrial, Senador Canedo.GO - CEP: 75.252-305

Barueri - Alameda Rio Negro n.º 1.084 - Alphaville,  
Barueri.SP - CEP: 06.454-000



02

## PERFIL ORGANIZACIONAL



# CONHEÇA A JAEPEL

## NOSSA CULTURA

O Perfil Organizacional da Jaepel foi moldado desde o começo da empresa. Está diretamente ligado aos valores e à cultura da organização e determina o estilo de gestão e a liderança, a inovação, a estratégia e o foco em resultados.



## Missão

Fornecer soluções personalizadas em papéis e embalagens de papelão ondulado de forma sustentável, agregando valor nas relações com o cliente, colaboradores e sociedade.



## Visão

- Ser referência para o cliente no segmento de papéis e embalagens de papelão ondulado pela qualidade, competitividade e serviços;
- Ampliar os resultados de forma sustentável;
- Ser uma das melhores empresas para se trabalhar.



## Valores

- **S**atisfação do cliente: superação das suas expectativas.
- **E**spírito de equipe: união, cooperação e foco nos resultados.
- **R**esponsabilidade: disponibilidade e comprometimento com as obrigações e compromissos assumidos.
- **V**alorização dos colaboradores: respeito e reconhecimento.
- **I**ntegridade: ética, respeito, honestidade e transparência nas relações com os clientes, fornecedores, colaboradores e sociedade.
- **R**espeito ao meio ambiente: processos e produtos que asseguram a proteção do meio ambiente.



## Diferenciais

- Qualidade do Produto
- Competitividade de Mercado
- Serviços (Pré e Pós-Venda) Atendimento Técnico
- Flexibilidade e Pontualidade
- Soluções Personalizadas
- Sinergia Comercial e Produção Industrial
- Credibilidade e Confiança
- Carteira com 80% de Clientes Exclusivos
- Crescimento acima do mercado (Fonte: Empapel)
- Objetivos e Metas de Volume Atingidos nos Últimos Anos

# PROCESSO PRODUTIVO

O complexo industrial da Jaepel, em Senador Canedo, conta com duas fábricas integradas: de papel e de embalagem. Para a produção de bobinas de papel, a Jaepel recebe aparas pré e pós consumo adquiridas de empresas de reciclagem. Também utiliza o co-produto originado de corte e refile da própria fábrica. Para a produção de embalagens, as bobinas de papel são convertidas em chapas e caixas de papelão ondulado.





## Reciclagem de aparas

A Jaepel adota métodos sustentáveis de produção e utiliza aparas como principal matéria-prima para produção de papéis, contribuindo significativamente para a preservação dos recursos naturais. Ao fazer isso, a Jaepel não apenas reduz o desperdício e minimiza o impacto ambiental, mas também promove a economia circular, fechando o ciclo de vida dos materiais e promovendo um modelo mais sustentável.

O retorno do produto desenvolvido com base na matéria-prima utilizada – papel, ou papelão ondulado – ocorre por meio do processo de reciclagem. Esse ciclo também cumpre um importante papel social, a Jaepel possui parceria com cooperativas, associações e aparistas que coletam, processam e enfardam aparas de papelão ondulado, contribuindo com a geração de emprego e renda na sociedade.



## Economia circular

Os papéis produzidos a partir de aparas de papelão ondulado são um exemplo prático da Economia Circular que tem por finalidade garantir a redução, reutilização, recuperação e reciclagem de materiais e energias, criando um ciclo econômico de menor descarte e desperdício possível.

Entendemos que uma economia mais “verde” é de extrema urgência para substituir o modelo econômico atual e para que possamos garantir um futuro mais sustentável e próspero para todos.

No Brasil, aproximadamente 70% das embalagens de papel, cartão e papelão utilizadas no país, são produzidas com matéria-prima reciclada, segundo dados da Associação Brasileira de Embalagens em Papel (Empapel). As embalagens que eventualmente não são recicladas, ao serem descartadas corretamente são rapidamente biodegradadas.

# Nossos Produtos

A Jaepel desenvolve e produz papéis e embalagens de papelão ondulado em diferentes linhas com alta resistência a umidade e elevados resultados em testes físicos.



## Linhas de Papéis

- Testliner
  - Papel Miolo
  - Linhas Especiais
  - Kraftliner
  - White Top Liner
- LINHA DE TERCEIROS

A linha de papéis Jaepel é certificada pela diretiva RoHS (Restriction of Certain Hazardous Substances) que inclui Restrição de Certas Substâncias Perigosas



## Embalagens

- Impressão até 4 cores
- Caixa Normal
- Caixa Corte e Vinco
- Chapas Papelão Ondulado

Todos os nossos produtos e processos são certificados ISO 9001 e FSC®.



A marca da  
gestão florestal  
responsável

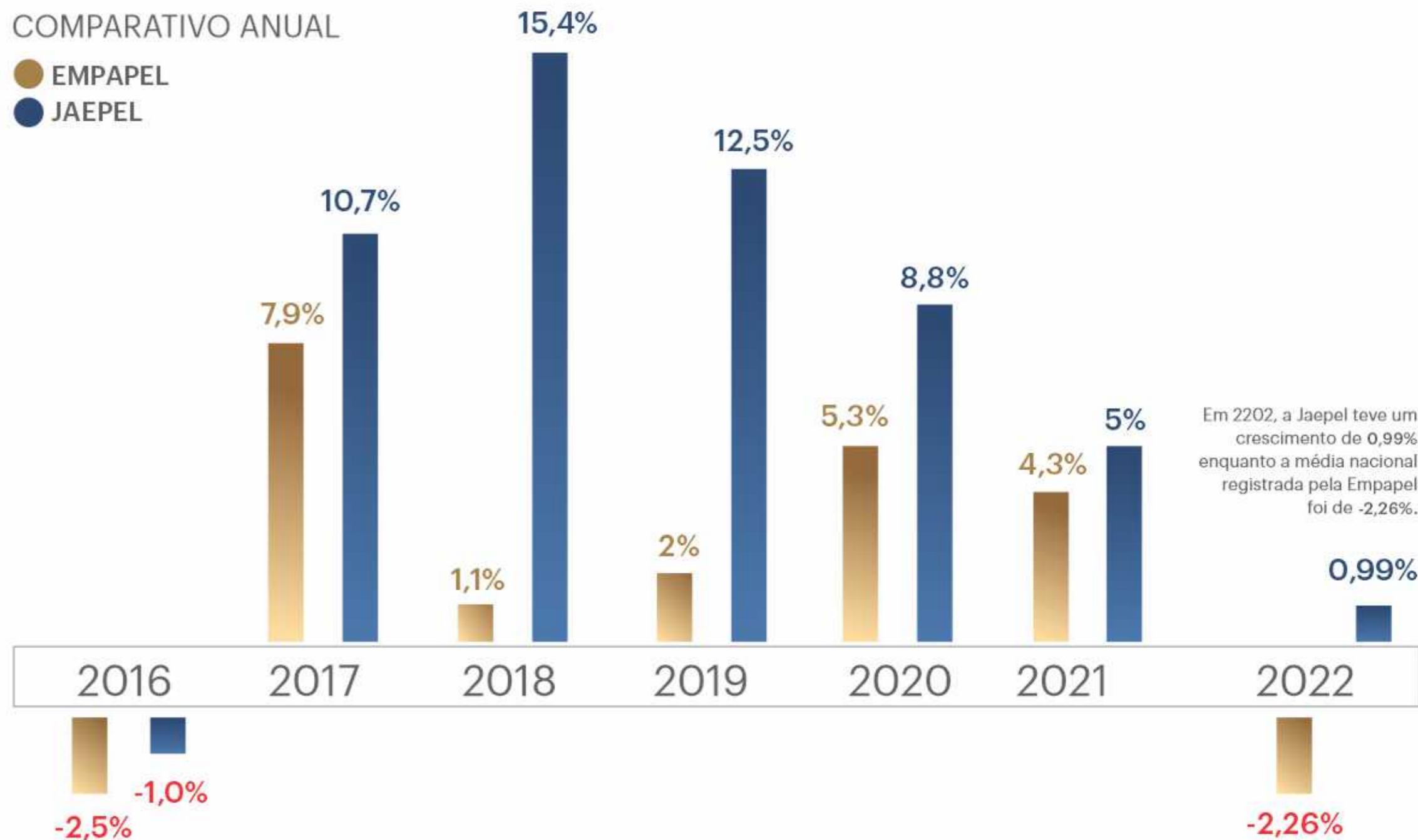
# MERCADO

O setor de papéis para embalagens e de embalagens de papel emprega 26,6 mil colaboradores no Brasil (empregos diretos) e a receita gerada pelo segmento é de **27 bilhões**.

**Em 2022, a Jaepel teve um crescimento de 0,99%**, enquanto a média nacional registrada pela Empapel foi de -2,26%.

## COMPARATIVO ANUAL

- EMPAPEL
- JAEPEL

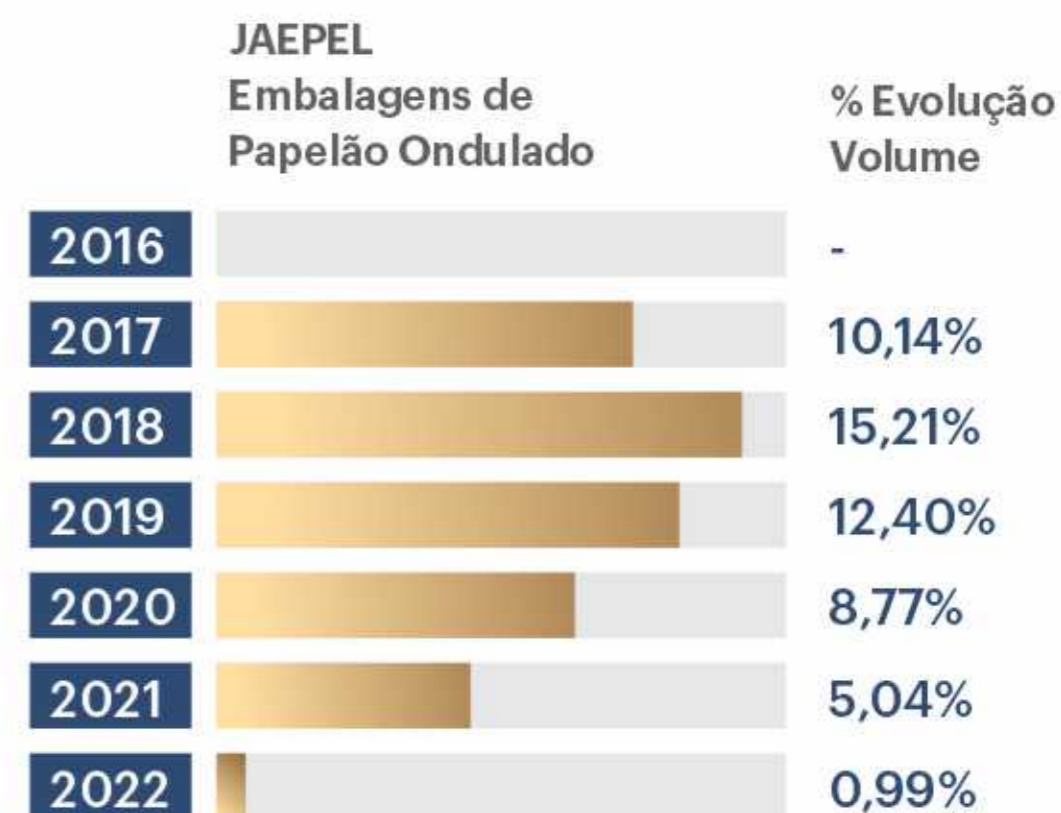
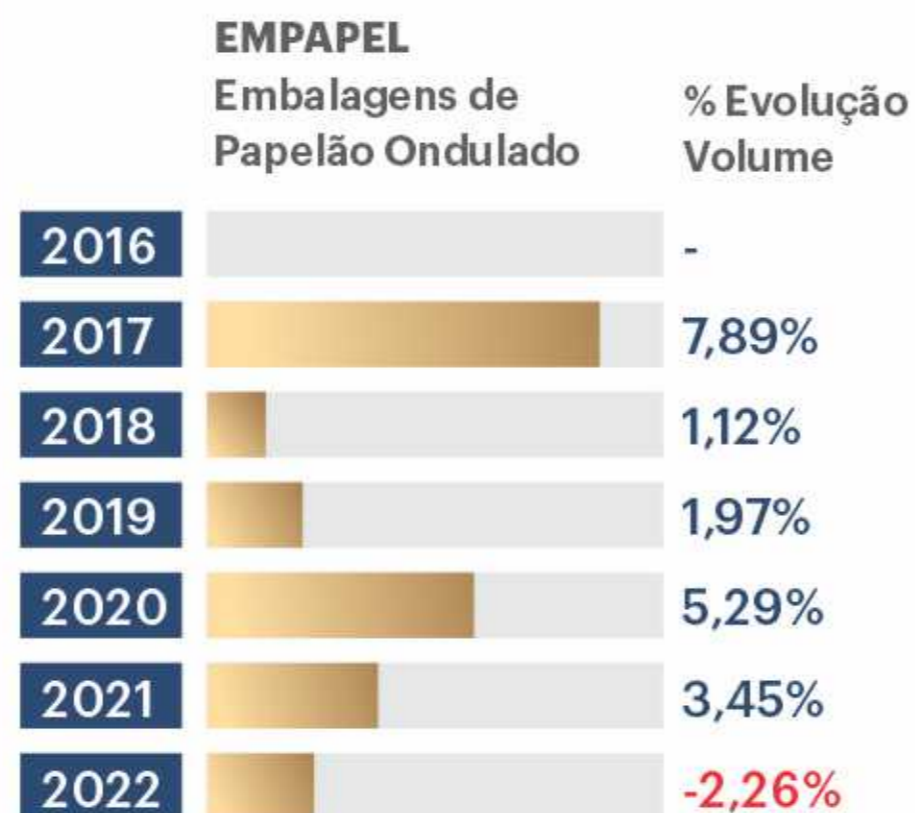


**A Jaepel é a empresa com maior crescimento no mercado de papelão ondulado, no período de 2016 à 2022, segundo anuário estatístico Empapel 2022.**

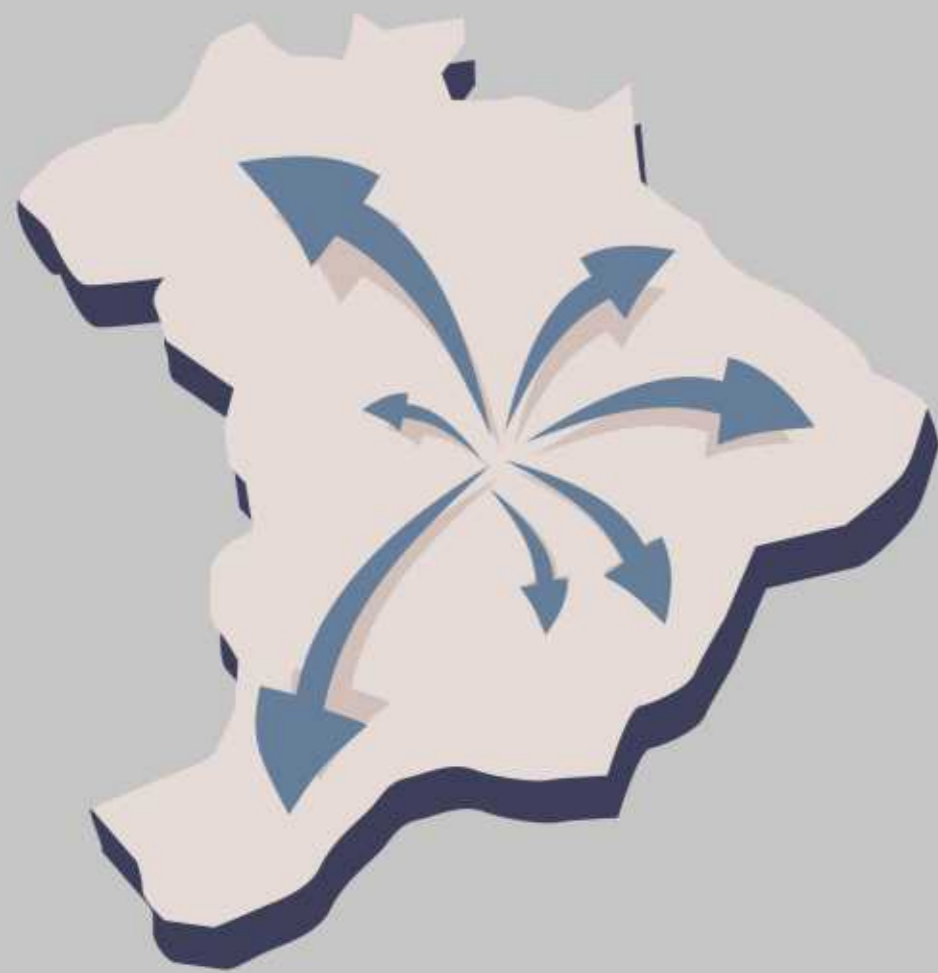
Fonte\*: Anuário Estatístico 2022 da Empapel.

# MARKET SHARE

O market share da Jaepel em relação às empresas da Empapel no mercado brasileiro é de **2,80%**. Enquanto o percentual da evolução de volume de embalagens de papelão ondulado da Empapel ficou negativo em 2022 (-2,26%), **a Jaepel teve uma evolução positiva de aproximadamente 1%.**



\*Fonte: Anuário Estatístico Empapel.



## Distribuição

A Jaepel comercializa seus produtos em todas as regiões do país. Os papéis e embalagens produzidos pela indústria atendem diferentes setores de mercado.

A indústria tem localização estratégica em Goiás para atender grandes centros de consumo e polos industriais. Em 2022, com um processo de excelência, a Jaepel atendeu clientes em todo o Brasil mantendo suas entregas com pontualidade e cumprindo os compromissos firmados com todos os seus clientes.

## Produção 2022

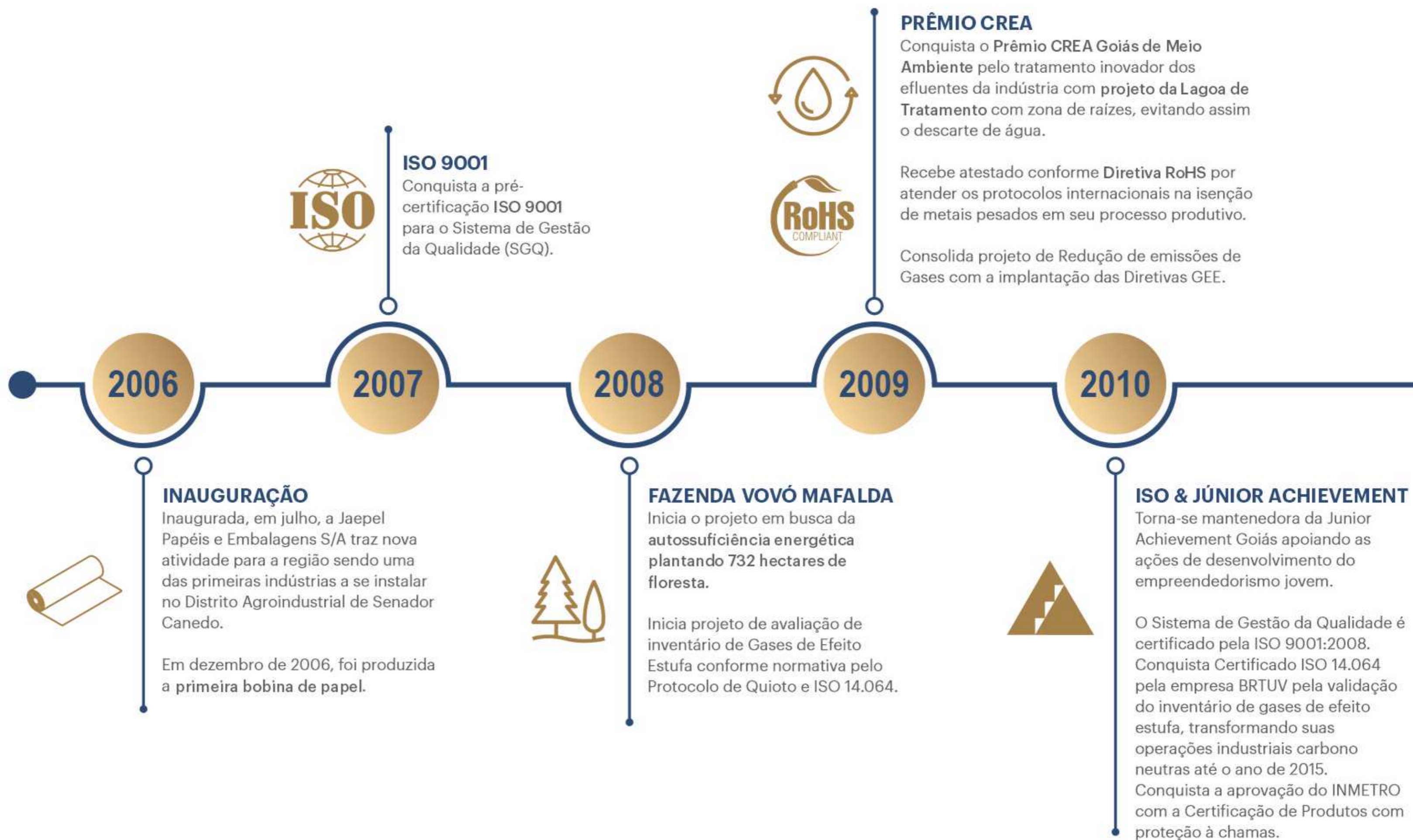


**109.136 TON.**  
PRODUÇÃO DE PAPEL



**110.110 TON.**  
EXPEDIÇÃO BRUTA DE CAIXAS E CHAPAS





2011

**FSC & PRRD**

Conquista certificação da Cadeia de Custódia e seus produtos recebem o selo FSC®.

Implanta o PRRD – Programa de Remuneração por Resultado e Desempenho.

Convidada a participar do Conselho Técnico de Segurança, Meio Ambiente e Inovação na ABTCP (Associação Brasileira Técnica em Celulose e Papel)



2012

**AMPLIAÇÃO DE FÁBRICAS**

Recebe do Jornal do Meio Ambiente do Estado de São Paulo o selo Destaque Ambiental. Amplia o parque industrial aumentando a capacidade produtiva da fábrica de papel para 110mil/ton ano e da fábrica de embalagens para 108 mil/ton/ano.

Participa como empresa Líder do programa Programa de Qualificação de Fornecedores (PQF) que prepara empresas para atender às exigências das grandes compradoras por meio da implantação de requisitos que garantam o desenvolvimento e a qualificação desses fornecedores.

Participa da implementação da Lei 12.305 que institui a Política Nacional de Resíduos Sólidos.

2013

**START NOVA ONDULADEIRA**

Início da operação da nova Onduladeira Fosber.

Implementa o programa “Sou + Jaepel”, através do reconhecimento dos esforços de seus colaboradores que “vestem a camisa” da empresa.

Manutenção e atualização do Inventário de Gases de Efeito Estufa conforme Norma ISO14.064 dos anos de 2008 até 2013, evoluindo seu controle ao nível GHG Protocol Corporate Standard.

Ampliação da capacidade produtiva de papéis através de novas tecnologias no processo químico e de secagem dos produtos.



2014

**AMPLIAÇÃO**

Ampliação da capacidade produtiva de embalagens, com aquisição de nova impressora, paletizadora, sistema de robotização para inserção de paletes.



2015

**CÓDIGO ÉTICA, BPF E NR12**

Investimento em segurança e sinalização com as implantações conforme NR-12.

Lançamento do programa “Caminhos do Triunfo”.

Implantação do Código de Ética.

Manual de BPF – Boas Práticas de Fabricação – em atendimento a requisitos de clientes.

NR-12

**19**  
Anos

2016

**CELEBRAÇÃO DE 10 ANOS**

Comemorou 10 anos de atuação com recordes de produção e de índice de qualidade na avaliação de clientes.

Investe em infraestrutura, modernização, capacitação e motivação.

2017



**CENTRO DE CONVIVÊNCIA**

Construção do Centro de Lazer e Convivência, um espaço pensado para oferecer bem estar a todos os colaboradores.

Novos Recordes de Produção.

2018



**OPERAÇÃO BOBST**

Instalação da Impressora BOBST que aumentou a capacidade de produção e possibilitou a impressão de embalagens menores com qualidade e maior velocidade.

2019



**PROGRAMA PDL**

Início do Programa de Desenvolvimento de Lideranças com foco em aperfeiçoamento de competência dos gestores. Realizado com todas as áreas e participação de 50 líderes da indústria.

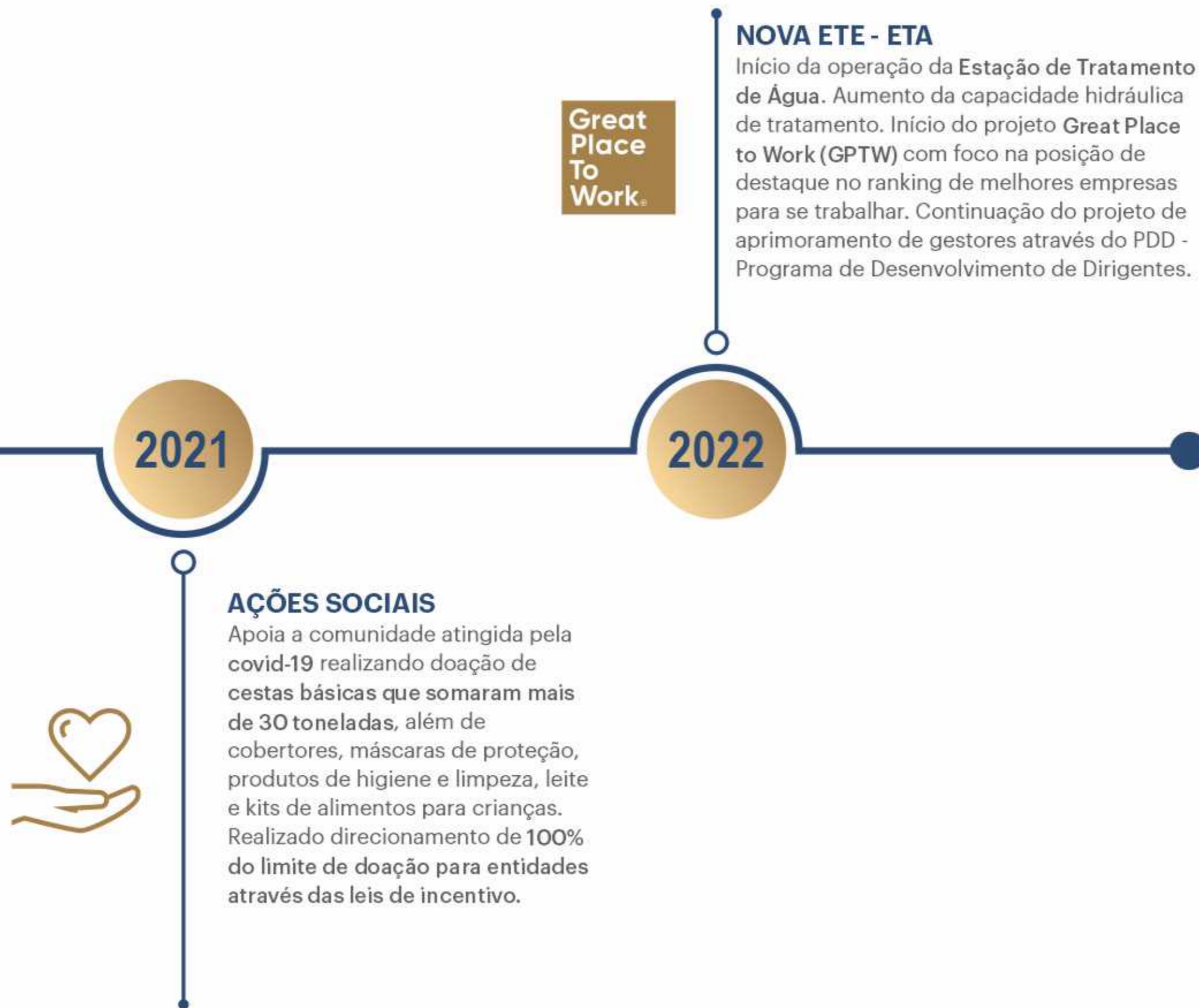
2020



**RECORDE NA PANDEMIA**

Produção recorde da Onduladeira mesmo com pandemia em curso.

Realiza extenso trabalho interno de prevenção à COVID-19 com foco em prevenção, conscientização e realização de ações sociais junto às famílias da comunidade em situação de vulnerabilidade. Implementado trabalho remoto para colaboradores atuarem em home-office.



03

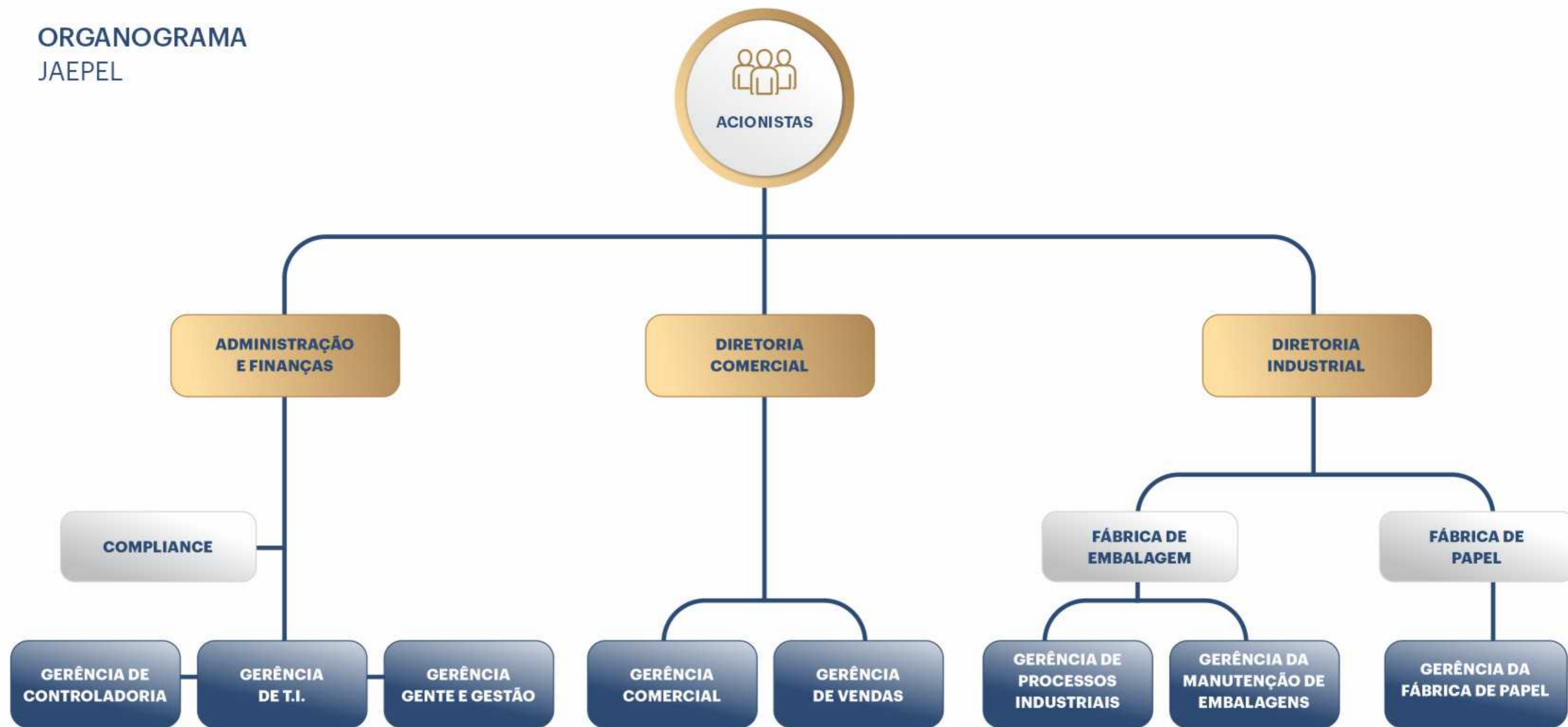
## GESTÃO PARA RESULTADOS

# CONSTANTE EVOLUÇÃO

A marca da gestão da Jaepel está centrada na constante evolução que dá suporte ao crescimento sustentável. Os compromissos, metas e os indicadores de desempenho da companhia têm sido sistematicamente compartilhados com todas as partes interessadas do negócio e este relatório está em sintonia com a prática de prestação de contas de todas as atividades das indústrias. Também está em sintonia com as boas práticas do mercado, dos acionistas e demais partes interessadas.



ORGANOGRAMA  
JAEPEL



# PRÁTICAS DE GESTÃO

## COMITÊS

A Jaepel contou em 2022 com um Comitê de Gestão estabelecido, composto pelos gerentes ligados à diretoria, que se reúnem quinzenalmente para alinhamento e compartilhamento de informações, definições de ações e decisões. Em ocasiões específicas, como foi no período da pandemia de covid-19 e outros eventos, a empresa estabelece comitês temporários.



## Gestão de Riscos

A Jaepel adota um conjunto de práticas que visam a Gestão de Riscos para um desenvolvimento sustentável de suas indústrias.



## Código de Ética e Conduta

O Código de Ética da Jaepel norteia os princípios éticos e comportamentais da empresa e de todos os seus colaboradores, representantes comerciais, prestadores de serviços, terceiros, bem como quaisquer outros terceiros que atuem em nome das indústrias, sem distinção de nível hierárquico.

O documento foi criado em processo participativo que envolveu representantes da Diretoria e as áreas da empresa, na busca de integrá-lo ao conjunto de práticas de Governança Corporativa e Gestão de Riscos adotadas pela Jaepel.

Por meio de postura ética e transparente e da adoção de práticas e princípios para uma gestão sustentável, a empresa busca o equilíbrio entre os aspectos econômicos, sociais e ambientais, nos quais está envolvida.





# INTEGRIDADE

O Programa de Integridade da Jaepel, incluindo as versões atualizadas das Políticas e do Código de Ética e Conduta, é uma referência para o dia a dia dos colaboradores em suas relações com colegas, clientes, fornecedores, parceiros e comunidade, entre outros, fortalecendo os sistemas de governança e a transparência nas relações.

Em 2022, a Jaepel consolida seu papel de multiplicadora de práticas éticas na construção de pilares para a melhoria da sociedade brasileira. Com o Programa de Integridade, o intuito da empresa é nortear as ações e fortalecer a conduta de ética de todos os profissionais.

Programa de Integridade

# 84,5%

dos colaboradores  
treinados em 2022.





## Política Anticorrupção

Respeitando os dispositivos legais presentes na Legislação Anticorrupção, a Jaepel proíbe a prática de quaisquer atos que possam contribuir, auxiliar ou facilitar a prática de condutas consideradas como ato de corrupção ou lesivo à Administração Pública, tanto nacional quanto estrangeira.

O ato de corrupção ocorre quando há a entrega, oferta ou promessa de vantagem indevida, por parte de qualquer pessoa, física ou jurídica, à agentes da Administração Pública, não importando se houve ou não a aceitação por parte do agente público. Entende-se vantagem indevida como o oferecimento de dinheiro, objeto de valor ou de privilégios e favorecimentos impróprios ou ilegais aos agentes públicos, com o intuito de influenciar em ação ou omissão do respectivo agente, visando privilegiar o ofertante ou a pessoa a ele relacionada.



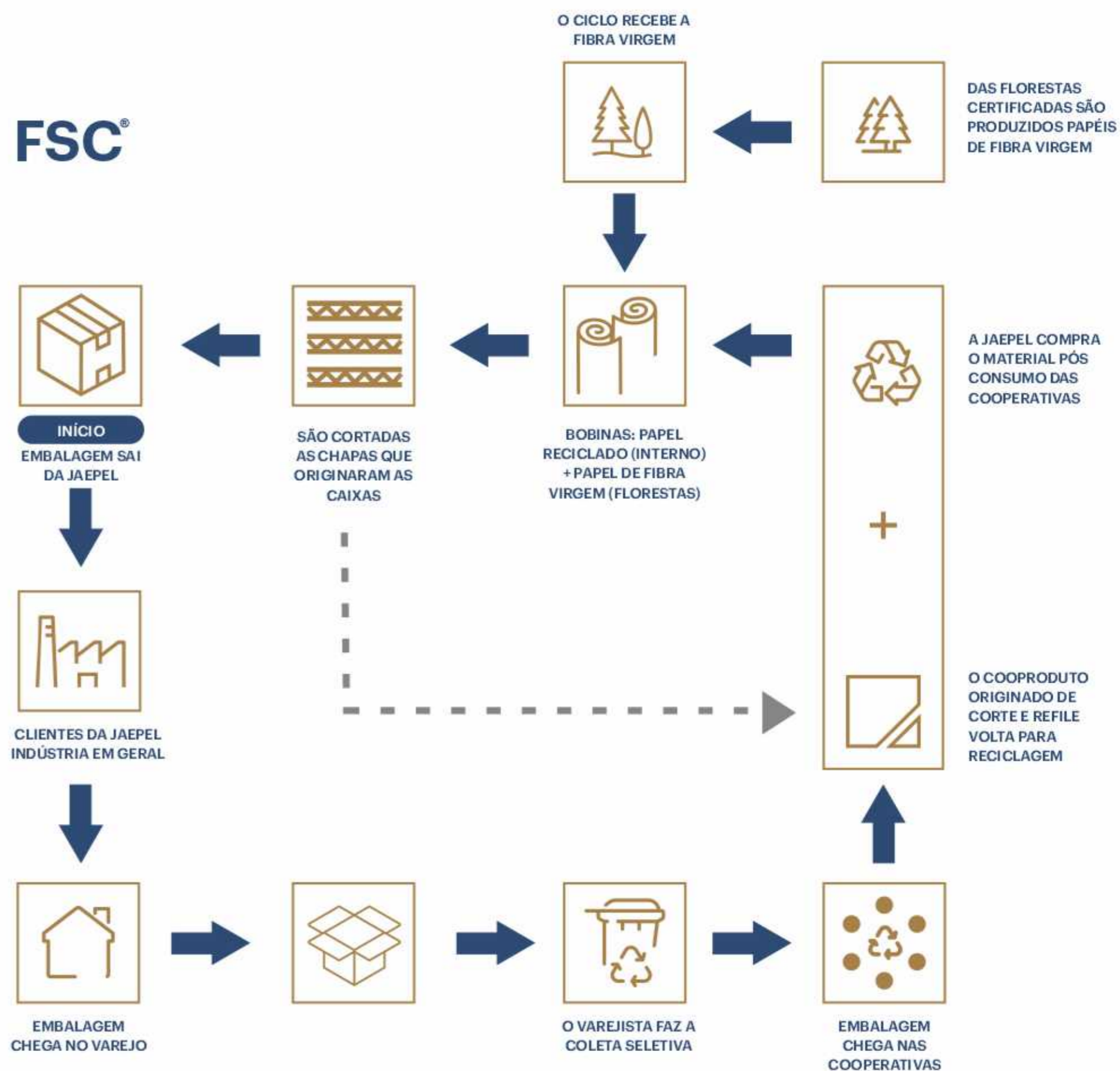
## Brindes e Hospitalidades

A Jaepel possui uma Política de Brindes e de Doações e Patrocínios que regulamenta a prática de oferta e recebimento de brindes presentes e outros benefícios, considerada comum nos negócios, mas que é controlada na empresa para evitar a ocorrência de conflitos de interesses e obtenção de vantagens indevidas. Nesse contexto, também é vedado o oferecimento ou recebimento de brindes, presentes e favores que envolvam relacionamento com autoridades públicas.



## Cadeia de Custódia

A cadeia de custódia da Jaepel garante a rastreabilidade do produto desde a produção da matéria-prima que sai das florestas, até chegar ao consumidor final. Ela cumpre critérios que determinam se o material certificado pelo FSC® foi identificado e separado do material não certificado e não controlado à medida que segue seu caminho ao longo da cadeia.





## Boas Práticas de Fabricação (BPF)

As Boas Práticas de Fabricação (BPF) ou Good Manufacturing Practices (GMP) são aplicadas na Jaepel com a finalidade de estabelecer processos de fácil entendimento, livres de defeitos, de desvios e de contaminantes resultando em produtos com alta qualidade.

Por meio do Manual de Boas Práticas de Fabricação, a Jaepel recomenda os princípios e práticas básicas para eliminar, prevenir ou reduzir a níveis aceitáveis os riscos para a segurança e saúde que ocorrem durante a fabricação, armazenamento, expedição e distribuição de produtos. Também estabelece requisitos de higiene pessoal e de comportamento proporcionais ao risco inerente à área produtiva ou produto.





04

COMPROMISSOS  
COM O FUTURO



## USO SEGURO E RESPONSÁVEL

A Jaepel expressa publicamente seu compromisso de participar ativamente na construção de um futuro com bens renováveis abundantes. Isso implica estimular práticas responsáveis para o uso dos recursos naturais, assegurar a proteção do meio ambiente e a conservação das florestas, que são a base do modelo de negócio da empresa.

As indústrias de embalagem e papel operam em conformidade com as leis e regulamentos e o controle dos indicadores por meio de parâmetros estabelecidos, muitos deles mais rigorosos do que os previstos na legislação, têm sido prática constante.

A empresa procura fazer uso sustentável dos recursos hídricos, reduzir as emissões atmosféricas e a geração de resíduos sólidos. As florestas, tanto as plantadas quanto as conservadas, são importantes ativos ambientais, fornecedores de serviços ecossistêmicos, como água, carbono, biodiversidade e o próprio solo.



## Projeto Caminho das Águas

A Jaepel iniciou em 2022, o apoio ao **Projeto Caminho das Águas**, uma ação itinerante com oficinas de arte e teatro ministradas em escolas públicas de diferentes cidades brasileiras e que atendem crianças e adolescentes. **A empresa investiu R\$ 350 mil para realização de uma edição do Projeto em Senador Canedo, que tem a previsão de alcançar um público estimado de cinco mil pessoas.**

Os alunos participarão de atividades para criar e produzir um espetáculo teatral falando sobre a importância das águas e sua preservação. Na contrapartida social, professores das escolas públicas participarão da palestra "Teatro como Ferramenta Pedagógica na Educação". O principal objetivo do projeto é despertar os participantes para a importância das Águas e sua preservação.

O projeto também tem como objetivo proteger os modos de criar, fazer e viver da sociedade brasileira mostrando, por meio da cultura, o caminho da sustentabilidade. Foi desenvolvido pensando na conexão da cultura e o cuidado com o meio ambiente. O teatro ajuda a desenvolver habilidades de comunicação, por meio da expressão de emoções durante a entrega de diálogos, bem como habilidades de redação e pensamento por meio da geração de roteiros. Trazer o tema da preservação das águas para as atividades culturais neste projeto auxilia em todo o processo da criatividade.

## Coleta seletiva

Entendendo a importância da prática de separação dos resíduos e seus impactos no meio ambiente, a Jaepel desenvolve procedimentos e controle para a destinação correta do lixo gerado dentro da organização, fomentando a conscientização da equipe para a sustentabilidade e oferecendo cuidados adequados para o meio ambiente e as futuras gerações.

Os resíduos gerados dentro da organização como plástico, papel e materiais não-recicláveis, são destinados para uma empresa parceira, onde é realizada a destinação adequada desse material. Já as perdas e refugos oriundos do processo produtivo são reaproveitadas, dando origem a um novo produto.

A empresa trabalha fortemente na reeducação de toda sua equipe, conscientizando-a sobre a importância da prática da coleta seletiva. O incentivo aos colaboradores se dá por meio da disponibilização de lixeiras que indicam a destinação correta dos resíduos. Além disso, mensalmente é verificada a continuidade do processo nas auditorias do Programa 5S, onde é identificado se a área realmente está realizando o descarte corretamente.

A Jaepel entende que a separação correta do lixo proporciona grandes ganhos para o meio ambiente e sociedade como a diminuição de matéria-prima retirada da natureza, redução da disposição inadequada do lixo, preservação do meio ambiente e geração de renda para as cooperativas.



## Aproveitamento de resíduo

Até 2022, a Jaepel enviava a maioria dos resíduos como plásticos, fibra de papel e cinzas das caldeiras para uma vala da empresa em aterro sanitário do município de Senador Canedo. Para 2023, a empresa faz o compromisso de iniciar estudos para destinar esses materiais para empresas de blendagem, onde possam ser transformados em combustível alternativo para indústrias de diferentes setores. Com essa ação, a Jaepel tem o objetivo de diminuir o envio de resíduos para o aterro municipal e alongar a vida útil da vala de propriedade da empresa.



## 2º Innovation Camp

A Jaepel participou, pelo segundo ano consecutivo, do programa Innovation Camp, da Junior Achievement. Em 2022, as atividades foram presenciais e geraram uma grande oportunidade de crescimento para os alunos e mentores. Um grupo de 40 alunos das escolas SESI/SENAI de Rio Verde e Catalão realizaram uma visita técnica às instalações da empresa, em Senador Canedo. Na oportunidade, a Jaepel apresentou aos alunos o desafio de proporem soluções para o problema: “Como erradicar o copo plástico na indústria?”.

O objetivo da Jaepel foi fazer a diferença implantando uma ação desenvolvida por um processo bem difundido no mundo corporativo. A melhor ideia foi aquela com maior criatividade, inovação e viabilidade econômica, elementos fundamentais para a gestão de empresas altamente qualificadas, como a Jaepel.

A Jaepel é uma empresa empenhada em desenvolver projetos que valorizam a educação e o desenvolvimento profissional. A empresa entende como é importante incentivar e instigar os jovens a buscarem soluções personalizadas para os problemas enfrentados no ambiente corporativo.



## Salvem as Florestas

A Jaepel realizou a campanha de conscientização "Salvem as Florestas" sobre os efeitos da mudança global de clima provocada pela supressão de vegetação nativa e outras ações de degradação do meio ambiente.

Com peças de comunicação online, a empresa apresentou para os colaboradores nove atitudes práticas que podem ajudar a salvar as florestas.

**SALVEM AS FLORESTAS**

Preservar as florestas é como preservar toda forma de vida do nosso planeta, pois elas representam um elemento fundamental para a sobrevivência de toda bio-diversidade do planeta.

**DIA NACIONAL DE PROTEÇÃO ÀS FLORESTAS**

**17.07**

**COMO AJUDAR?**

1. Plante árvores
2. Compre do pequeno produtor
3. Recicle: não deixe seus resíduos poluir nossas florestas
4. Reduza o consumo de água
5. Priorize alimentos orgânicos
6. Apoie organizações que cuidam das florestas
7. Use produtos naturais
8. Não compre produtos que ameaçam a vida animal
9. Evite queimadas

**jaepel**  
Papel e Embalagem



## Escolha sustentável

Considerando que o etanol é um combustível mais sustentável porque emite menos 90% de gás carbônico (CO<sup>2</sup>) do que a gasolina, a Jaepel realizou, em 2022, ampla campanha informativa para seus colaboradores explicando que o etanol é um combustível mais limpo e renovável.

O etanol pode ajudar as grandes cidades a diminuir a poluição, melhorando a qualidade do ar.

O Projeto Salvem as Florestas e Escolha Sustentável impactaram público de:

**600** colaboradores diretos

**1.500** indiretos e familiares.





## Caminhão das ODS

Projeto nacional realizado em Senador Canedo, em agosto de 2022, com o apoio da Jaepel, promoveu na cidade uma ampla reflexão sobre graves problemas que afetam o meio ambiente, a qualidade de vida e o futuro do planeta, apontando soluções práticas que podem facilmente ser seguidas pela comunidade. O Caminhão das ODS é o maior circuito itinerante da América Latina de debate e acesso aos Objetivos de Desenvolvimento Sustentável (ODS). As atividades realizadas, na Praça Criativa de Senador Canedo, foram voltadas aos professores e alunos da rede pública de ensino, e a toda população da região.

Entre os macros temas abordados no projeto estão os cuidados que evitam a poluição das águas e garantem a saúde dos ecossistemas aquáticos, nos rios e oceanos. A ação, que contou com mais de três mil pessoas, incluiu atividades especiais para conscientizar sobre detritos jogados nos rios e mananciais que chegam ao mar.

**Projeto Caminhão dos ODS impactou mais de 3,2 mil pessoas com multiplataforma de interação com o público e reforçou a importância da separação, coleta e destinação correta dos resíduos nas residências e espaços públicos.**

## Conservação da fauna

A Jaepel conta com duas fazendas produtoras de eucalipto para queima em fornos que fornecem energia para o processo produtivo. Essas unidades integram a Jaepel Florestal e estão inseridas no Bioma Cerrado. E para preservar a biodiversidade deste ecossistema, são mantidas, nestas unidades, corredores ecológicos e áreas de preservação permanente de forma a propiciar a manutenção da fauna. Diferentes espécies nativas da fauna do Cerrado são avistadas nesses locais pelos colaboradores, que, inclusive, registram esses aparecimentos em vídeos e fotos.

**A Fazenda Vovó Mafalda está localizada na zona rural do município de Jaraguá-GO e possui 982,5 hectares (ha) de área total, e a Fazenda Santa Bárbara, localizada em Cromínia-GO conta com 1,4 mil ha de área total.**

## O Cerrado é uma riqueza preservada pela Jaepel

O Cerrado é um dos biomas do Brasil que ocupa aproximadamente 25% do território nacional com uma área de mais de dois milhões de quilômetros quadrados. É considerada a savana mais rica do mundo em termos de biodiversidade, pois abriga diversos ecossistemas e, sobretudo, as nascentes das três maiores bacias hidrográficas da América do Sul: Bacia Amazônica/Tocantins, Bacia do Rio São Francisco e Bacia da Prata.

A fauna do Cerrado é riquíssima e conta com diversas espécies de mamíferos, aves, répteis, anfíbios, peixes e insetos, sendo que muitas delas só existem nesse local. Pesquisadores apontam que existem cerca de 320 mil espécies de animais neste bioma, sendo que desses 90 mil são espécies de insetos, os quais desenvolvem um papel importante no equilíbrio dos ecossistemas. Segundo o Ministério do Meio Ambiente, vivem no Cerrado cerca de 200 espécies de mamíferos; 830 aves; 180 répteis; 150 anfíbios e 1.200 peixes.



### Anta (*Tapirus terrestris*)

A anta é considerada o maior mamífero brasileiro. Ela vive no Cerrado brasileiro e apresenta em média 300 kg. Visualmente, ela tem a aparência de um porco.

### Jaguaririca (*Leopardus pardalis*)

A jaguaririca é um felino também conhecido como gato-do-mato. É muitas vezes confundida com a onça-pintada, porém ela é menor, com comprimento que pode variar entre 25 e 40 cm, sem contar a cauda.







### Tamanduá bandeira (*Myrmecophaga tridactyla*)

É um mamífero com hábitos solitários na vida adulta. Para caçar seu alimento, ele costuma caminhar durante o dia todo. A alimentação do tamanduá-bandeira é baseada em formigas, cupins e larvas.

### Lobo-guará (*Chrysocyon brachyurus*)

É um animal típico do Cerrado e muito semelhante, fisicamente, a um lobo. Ele vive solitário e é considerado inofensivo, por esse motivo não se aproxima de populações humanas.





### Pica-pau-do-campo (*Colaptes campestris*)

É uma ave muito conhecida por suas cores marcantes, especialmente o amarelo do pescoço e cabeça. Por possuir bicos finos e longos, consegue se alimentar de insetos, principalmente formigas e cupins.

### Gavião-carijó (*Rupornis magnirostris*)

É uma ave que pode ser vista com frequência em diferentes tipos de ambientes, como nos campos, nas margens dos rios e até mesmo em áreas urbanas. É uma das espécies de gavião mais comum, ele vive sozinho ou em pares e costuma planar em círculos no período da manhã.





## Vamos Falar de Ética

A Jaepel realizou o Projeto Vamos falar de Ética no Colégio Estadual José David Skaff, em Senador Canedo, com a participação de 65 alunos da 2ª série do Ensino Médio. O programa visa deixar os jovens mais conscientes de seu papel como cidadãos. Reflete sobre os benefícios de uma conduta ética em suas vidas pessoais e profissionais e mostra que ser ético é construir uma relação saudável com a sociedade, deixando o conceito bem fácil de ser compreendido e aplicado ao longo da vida.

A Jaepel trabalha para conscientizar jovens sobre cidadania e conduta ética com apoio de parceiros como a Junior Achievement, que desenvolveu este programa e muitos outros.



05

ECONOMIA SUSTENTÁVEL



## CONSERVAR PARA NÃO FALTAR

A Jaepel realiza esforços contínuos para gerir o impacto ambiental de suas atividades e os resultados de suas ações mostram que está avançando no caminho certo. Suas indústrias de papel e embalagem se inserem entre as empresas reconhecidas como líderes do processo de transição para a nova economia sustentável.

A Jaepel registra avanços importantes nos indicadores das dimensões ambiental, social e de governança corporativa.



## PROJETOS SUSTENTÁVEIS

Em 2022, a Jaepel realizou o investimento global de **R\$ 80 milhões** em projetos sustentáveis. Os projetos apresentados, modernização da Máquina de Papel e da Estação de Tratamento de Efluentes tiveram como benefício de **incentivo fiscal mais de R\$765 mil**, além de redução do custo produtivo de **mais de R\$ 2 milhões** e uma contribuição significativa para o meio ambiente.

**Em 2022, a Jaepel realizou 11 projetos** de desenvolvimento tecnológico com o principal objetivo de otimizar o processo produtivo, minimizar impactos ambientais e reduzir custos operacionais.

# R\$ 80 milhões

INVESTIDOS EM PROJETOS SUSTENTÁVEIS



## Ampliação da capacidade hidráulica

Em 2022, a Jaepel investiu R\$20 milhões na ampliação da Estação de Tratamento de Água (ETA) e também na Estação de Tratamento de Efluente (ETE), atingindo 90% de eficiência do sistema. Com essa ampliação, a empresa passa a devolver para o corpo hídrico receptor parâmetros de qualidade superiores aos da captação.



## Redução de emissão de Co<sub>2</sub>

Com a otimização do seu processo de transporte de matéria prima e produto acabado, a Jaepel reduziu até dezembro de 2022, aproximadamente 380t de Co<sub>2</sub> GWP, que significaria um potencial de aquecimento global na atmosfera. A economia é equivalente a aproximadamente 2.650 árvores com um reflorestamento de 10 anos, de acordo com dados do Instituto Brasileiro de Florestamento (IBF).

**2.650 mil**  
ÁRVORES



## Desligue para não faltar

A Jaepel realizou em 2022, o projeto "Desligue para não faltar", que consiste na sensibilização das pessoas, em especial os colaboradores, sobre a utilização da energia sem desperdício.

Na campanha de comunicação do projeto, a empresa informa que a energia elétrica utilizada nas fábricas é limpa e sua geração não emite gases poluentes, mas que o seu uso tem que ser consciente e não pode haver abusos porque o desperdício força o sistema a utilizar energia de termoeletricas, que são mais caras e poluem o meio ambiente.

A campanha de comunicação também incluiu dicas e orientações para o consumo responsável de energia nas residências.







## Projeto Caldeira II

Visando a melhor eficiência energética, com menor consumo de combustível para geração de vapor e diminuição de lançamento de  $\text{CO}_2$  na atmosfera, a Jaepel realizou o projeto Caldeira II, visando o aumento da produtividade do complexo fabril.

A implantação das caldeiras utilizadas para produção de vapor para o processo de produção de papel e embalagem foi iniciada em 2022.

A empresa estima que a primeira caldeira deverá entrar em operação já no segundo semestre de 2023 e a segunda estará em reserva com capacidade de expansão de oferta de vapor. Cada unidade terá capacidade de geração de 40 ton/hora.

**12%** Redução de  
consumo de lenha.

06

QUALIDADE DE VIDA  
PARA AS PESSOAS



## CAMINHO DO DESENVOLVIMENTO

Todos os produtos fabricados pela Jaepel fazem parte da vida das pessoas, em diferentes segmentos. Embalagens para alimentos, roupas, bens diversos são oferecidos com segurança e qualidade. Por isso, as pessoas dentro e fora da empresa são seu maior patrimônio.

Em 2022, quando o Brasil ainda sentiu os efeitos da pandemia de covid-19, a resiliência das pessoas também foi testada e os colaboradores da Jaepel não ficaram fora desse processo.

Mas com um olhar holístico para as pessoas que fazem o negócio da Jaepel girar é possível confirmar que os esforços estão sendo aplicados na direção correta.



## Colaboradores

A Jaepel, de forma objetiva, trabalha para motivar seus colaboradores a alcançarem a melhor qualidade de vida possível, com justiça e equidade. Por isso, a empresa cuida das pessoas de um modo especial.

A Jaepel considera que boa parte da felicidade no trabalho tem a ver com a reciprocidade. Assim, investe no desenvolvimento do colaborador demonstrando que a empresa está disposta a ajudar as pessoas a se desenvolverem.



## Evolução do Clima Organizacional

A Jaepel promove, em todas as suas ações internas e externas, a divulgação e fortalecimento da sua cultura organizacional.

Entre as principais iniciativas está a pesquisa de clima realizada em 2022, onde os indicadores relacionados a “Orgulho de Trabalhar na Jaepel”, “Considera a Empresa Ética”, “Relacionamento Interno” e “Recomendaria a Jaepel para as Pessoas Trabalharem” chegam a 95% de satisfação.

O percentual de satisfação geral do colaborador com a organização é de **81%**





## GESTÃO DE PESSOAS

A Jaepel manteve, em 2022, todo o seu quadro de colaboradores sem alteração nas regras de trabalho e nos benefícios, bem como concentrou o foco na sinergia das áreas.

A empresa fechou o ano com

**600** colaboradores próprios

**+ 36** terceiros fixos

TIPO	QTDE.
APRENDIZ	24
Feminino	24
Masculino	08
CLT	600
Feminino	48
Masculino	554
ESTAGIÁRIO	10
Masculino	10
<b>TOTAL GERAL</b>	<b>636</b>

GÊNERO	APRENDIZ	CLT	ESTAGIÁRIO(A)	TOTAL
Feminino	08	48	00	56
Masculino	16	554	10	580



## Carta de Benefícios

Todos os benefícios dos colaboradores da Jaepel foram mantidos em 2022 e o cuidado com a saúde integral do público interno faz parte das prioridades da empresa.



PRRD - Participação nos Resultados



Cesta Básica Mensal



Cesta Natalina Fria e Seca



Plano de Saúde



Vale Transporte



Convênio Farmácia

**Viva+**

Convênio Cartão Viva +



Alimentação na Empresa



Adiantamento 1ª Parcela - 13º Salário



Banco de Horas



Seguro de Vida



Centro de Lazer



Plano Odontológico



Transporte em Frota Terceirizada



Empréstimo Consignado



Adiantamento Quinzenal



Espaço Digital Lan House Interna ★



*Aprimorando Competências  
para o futuro.*



## Programa de Desenvolvimento de Líderes

Como uma empresa convicta de que o conhecimento, a habilidade e a atitude são condições essenciais para o desenvolvimento do ambiente corporativo, a Jaepel busca construir lideranças que inspiram. O objetivo da empresa é mostrar aos colaboradores o impacto da contribuição individual de cada um no processo produtivo.

Em 2022, a Jaepel em parceria com a Fundação Dom Cabral, uma das melhores escolas de negócios da América Latina, ofereceram o Programa de Desenvolvimento de Líderes - PDL Prime. As aulas foram ministradas por professores experientes.

Além de trabalhar as competências do líder, seu papel enquanto gestor de pessoas, o PDL também estimula a integração e o alinhamento entre as diversas áreas da empresa, possibilitando a melhoria dos processos e da comunicação. A Jaepel investiu pelo segundo ano em um programa de desenvolvimento de lideranças focada no futuro da empresa entendendo que, para isso, é preciso manter uma equipe altamente qualificada, com colaboradores conscientes e instruídos.





Academia de  
**Embalagem**

## Academia de Embalagem

Com o objetivo de oferecer aprimoramento e formação aos colaboradores para que se tornem profissionais multidisciplinares, capazes de tomar decisões rápidas para os desafios dentro da empresa, a Jaepel criou a Academia da Embalagem.

Com a participação dos próprios colaboradores a empresa deu forma ao projeto. Com a Academia de Embalagem foi possível, em 2022, desenvolver profissionais altamente qualificados, aprimorados e conscientes da sua importância no fluxo produtivo e de que a responsabilidade, apoio e inquietude são fatores importantíssimos para a evolução do negócio.

**A Academia de Embalagem é um projeto pensado no desenvolvimento dos colaboradores que possuem comprometimento, responsabilidade e dedicação.**



## Academia de **Embalagem**

### **Nossos colaboradores estão preparados para o futuro**

Em 2022, a Academia de Embalagem beneficiou 39 colaboradores que participaram de formação sobre todas as áreas da empresa. As experiências relatadas por eles são o resultado de um processo de valorização profissional.

“

Foi uma ótima iniciativa da Jaepel implementar a Academia de Embalagem. Foram ótimos meses que passamos com o professor Júlio Silva, com aulas dinâmicas, vendo na prática os processos de todos os setores de uma indústria de embalagem!”

**Alexandre Lindolfo Mendes** - Encarregado de Onduladeira

“

Ter participado da Academia de Embalagem foi uma grande experiência. Ela conseguiu integrar todos os departamentos e nos apresentar o processo de cada um. Sinto que isso melhorou a comunicação entre os setores e entre os gestores da área. Fica aqui meu agradecimento à Jaepel, à Academia de Embalagem e ao professor Júlio por nos proporcionar essa oportunidade de obter mais conhecimento”

**Marcos Martins** - Encarregado de Impressora

“

Primeiramente, muito grato por terem me dado essa oportunidade de aprendizado. É muito gratificante ter a oportunidade de obter mais conhecimento do que já tenho. Pretendo colocar em prática no meu dia a dia na empresa tudo que aprendi na academia, desde quando começou, fez muitas mudanças no nosso local de trabalho e acredito que possa melhorar ainda mais se colocarmos em prática esse conhecimento que nos foi passado. Muito grato pelo conhecimento adquirido”.

**Fábio Henrique Costa Sousa** - Operador de Impressora PL



## Treinamento de colaboradores

Considerando a importância do engajamento de seus colaboradores às boas práticas de conduta no relacionamento com públicos internos e externos, a empresa ampliou, em 2022, o treinamento em relação à ética, anticorrupção, oferta de brindes e Lei Geral de Proteção de Dados (LGPD).

Um total de

**84,98%** dos colaboradores foram treinados nessas áreas.

## Combate à violência doméstica

Em alusão ao Dia da Mulher, comemorado em 8 de março, a Jaepel ofereceu às colaboradoras um café da manhã seguido de palestra sobre violência doméstica.

**100%** das colaboradoras participaram de evento.



# SEGURANÇA

## NR12

Para a Jaepel segurança é inegociável. A empresa segue rigorosamente a legislação que diz respeito à segurança do trabalho de máquinas e equipamentos e, em especial, a Norma Regulamentadora 12 (NR 12) que estabelece medidas de proteção para garantir a integridade física dos trabalhadores.

E em 2022 a empresa realizou grandes investimentos para as adequações necessárias na máquina de papel - Enroladeira para tornar a operação mais segura, seguindo o padrão das máquinas mais modernas do país. Foram instalados vários dispositivos de segurança, incluindo botões de emergência, torres de sinalização, freio do jumbo e barreira física, conforme norma.





## Semana Integrada 2022

Considerado um dos eventos anuais mais importantes e esperados pelos colaboradores, a Semana Interna de Prevenção de Acidentes no Trabalho (SIPAT) foi reposicionada para uma Semana Integrada com foco em qualidade, pessoas, saúde, segurança e meio ambiente. Foi uma semana inteira dedicada aos funcionários com palestras, gincanas, dinâmicas em grupo, brincadeiras, oficinas e realização de exames (teste de glicemia, aferimento de pressão, avaliação dental). Todas as atividades abordaram assuntos de grande importância para a saúde e o bem-estar, de uma forma lúdica e interessante.

Para que o resultado fosse alcançado e atingisse toda a empresa, os departamentos de Recursos Humanos, Qualidade, Medicina, Segurança e Meio Ambiente e Marketing trabalharam juntos. A meta foi criar um ambiente especialmente pensado para acomodar grande número de pessoas, propiciando um acontecimento de alto nível.



## SEMANA 22 INTEGRADA

*Recicle, repense e renove seus conceitos*



### Programação 2022

A diversidade da programação da Semana Integrada foi possível graças à participação de importantes parceiros, que abrilhantaram e contribuíram com o sucesso do evento. A Jaepel entende que a Semana Integrada é uma ferramenta valiosa, servindo não só para o aprimoramento profissional, mas também para a vida.

#### **A Semana Integrada contou com as seguintes atividades:**

##### **Palestras:**

- Qualidade e Melhorias de Processos - Academia da Embalagem, Júlio Cesar da Silva
- Cuidado Ativo, Acidentes domésticos e no trabalho - SESI
- ESG / Sustentabilidade - Oficina de Comunicação, jornalista Sirlene Milhomem

##### **Campanhas**

- Valorização de resíduos e coprocessamento - Empresa Prestserv
- Cuidados com a higiene bucal
- Aferição de pressão/ teste de glicemia
- Alimentação Saudável

##### **Exposições**

- Novas tecnologias em EPI's
- Robótica
- Equipamentos de salvamento e combate a incêndios

##### **Gincana**

- Quiz da Segurança
- Dado de perguntas



# SAÚDE



## Diga Xis

A Jaepel oferece para seus colaboradores, que possuem o plano odontológico, o Programa DigaXIS, realizado em parceria com a Uniodonto. A empresa recebe periodicamente uma unidade móvel com consultórios e cirurgiões dentistas capacitados para limpezas dentárias e verificação da saúde bucal. Em 2022, o DigaXis visitou a empresa no mês de julho e atendeu 37 colaboradores.



## Vacinação

Em 2022, a Jaepel manteve as ações de orientação de seus colaboradores sobre as medidas de proteção individual contra a Covid 19, e para ampliar a campanha vacinal ofereceu no seu ambulatório médico a imunização com a quarta dose, ou dose de reforço, para 122 colaboradores com 30 anos ou mais. As vacinas foram oferecidas pela Secretaria Municipal de Saúde de Senador Canedo.

**122** colaboradores  
imunizados  
com a quarta dose.



## Melhor lugar para se trabalhar

A Jaepel assinou, em 2022, contrato para consultoria global do Instituto Great Place to Work, que apoia organizações a obterem melhores resultados por meio de uma cultura de confiança, alto desempenho e inovação. Em 2022, realizou um diagnóstico interno considerando os quesitos apontados mundialmente pelos colaboradores que consideram suas empresas como o melhor lugar para trabalhar.

O compromisso da Jaepel é aplicar o questionário do GPTW para avaliação da cultura interna, a partir de 2023.





# COMUNIDADE



## Direitos Humanos

A Jaepel promove o respeito aos direitos humanos por meio de suas ações e de seus valores, e considerando a Declaração de Direitos Humanos, também declara que:

É uma organização comprometida com a proteção e a evolução dos direitos humanos em todo o mundo.

Respeita os princípios internacionais dos direitos humanos, incluindo aqueles expressos na Declaração dos Direitos Humanos da Organização das Nações Unidas, assegura que não há exploração de qualquer forma de trabalho degradante ou análoga à condição de escravo, respeita a Declaração Universal dos Direitos Humanos, assim como as Convenções nº 29 e 105 da Organização Internacional do Trabalho – OIT, a Declaração de princípios e direitos fundamentais no trabalho da OIT e pela Convenção Americana sobre Direitos Humanos.

Não tolera trabalho infantil, trabalho forçado, punição física ou abuso e discriminação, que não permite a prática de trabalho análogo ao escravo ou qualquer outra forma de trabalho ilegal, bem como exige dos respectivos fornecedores de produtos e serviços, esforços semelhantes, a fim de que esses também se comprometam no mesmo sentido. Não emprega menores de 18 anos para trabalho noturno, perigoso ou insalubre, e menores de dezesseis anos para qualquer trabalho;



## Direitos Humanos

Protege e preserva o meio ambiente, bem como erradica práticas que lhe sejam danosas, exerce suas atividades em observância dos atos legais, normativos e administrativos relativos à área meio ambiente, emanadas das esferas Federal, Estaduais e Municipais, incluindo, mas não se limitando, ao cumprimento da Lei Federal nº. 6.938/81 (Política Nacional do Meio Ambiente) e da Lei Federal nº. 9.605/98 (Lei dos Crimes Ambientais), implementa ainda esforços no mesmo sentido junto aos seus respectivos fornecedores de produtos e serviços. As parcerias com fornecedores são realizadas com aqueles que demonstram os mais altos padrões de conduta ética nos negócios.

Adota medidas que garantam que os fornecedores compreendam os padrões que aplicamos na organização e que esperamos daqueles que fazem negócios conosco. Treina regularmente os funcionários nos padrões de comportamento, políticas e procedimentos que estabelecem a maneira como conduzimos os negócios. As empresas só podem florescer em sociedades nas quais os direitos humanos sejam protegidos e respeitados. Reconhecemos que as empresas têm a responsabilidade e o dever de respeitar os direitos humanos a capacidade de gerar impactos positivos nos direitos humanos.



## Campanha do cobertor

A Jaepel juntamente com seus colaboradores e representantes realizaram em 2022 mais uma edição da Campanha do Cobertor. A dinâmica foi criada com foco em estimular nas pessoas o espírito de solidariedade, desta forma, a cada cobertor doado pelos colaboradores e representantes um outro foi doado pela empresa. No total foram arrecadados 1.600 cobertores que foram doados às famílias em situação de vulnerabilidade da região.

A primeira população atendida foi a do Residencial JK, comunidade da região Noroeste de Goiânia que vive situação de extrema vulnerabilidade. A ação de distribuição contou ainda com o apoio da ONG Grupo de Mãos Dadas, que fez levantamento inicial com a liderança da comunidade, identificando as famílias mais necessitadas. A população cadastrada se dirigiu ao local marcado para receber os cobertores. Durante a entrega, também foram distribuídas guloseimas para as crianças.

A segunda ação foi realizada contemplando os moradores de rua que são os mais afetados pelo frio no inverno. A entrega e apoio logístico foi realizado com auxílio da Associação Tio Cleobaldo, uma entidade que trabalha diariamente oferecendo alimentos e auxílio variado para a população de rua da região.

A última distribuição de 2022 beneficiou a população da Comunidade Alto da Boa Vista, instalada próxima a Serra das Areias, onde vivem aproximadamente 1.200 pessoas em situação de moradia precária. Na ocasião, foram entregues 600 cobertores às pessoas idosas e crianças. Também foram distribuídos doces e guloseimas para as crianças.





# FOME ZERO



## Cestas básicas

Com o foco em oferecer alimentos para pessoas em situação de extrema necessidade, a Jaepel desenvolveu ação para doação de cestas básicas. Juntamente com as instituições parceiras, Associação Tio Cleobaldo, Grupo de Mãos Dadas, Amigos da Casa Verde, CADA e 12x25, foram selecionadas famílias carentes para receberem as doações e voluntários da Jaepel apoiaram nas entregas.

Ao todo, foi distribuído mais de 30 mil kilos de alimentos que foram direcionados para 4 comunidades e 7 instituições: Comunidade Alto da Boa Vista, Residencial JK, Associação Beneficente Aldeia dos Sonhos, Comunidade do Lixão de Aparecida de de Goiânia, Abrigo Niso Prego, Instituto Batuira, Casa Linhares, Casa da Acolhida, Paróquia Cristo Redentor, Comunidade do Vale do Ribeira e Comunidade Senador Canedo.

A ação que também teve o objetivo de estimular outras empresas a realizarem a doação, distribuiu

**1.500**  
cestas básicas





## Pedal da Fé 2022

O projeto Pedal da Fé foi criado com o objetivo de estimular, por meio do esporte, mais qualidade de vida e a manutenção de uma tradição religiosa: a devoção do povo goiano ao Divino Pai Eterno. O passeio ciclístico iniciou em Senador Canedo rumo à Trindade, passando por caminhos alternativos considerando o mesmo trajeto dos carros de boi, que também se deslocam para Trindade durante a festa religiosa em julho. Ao todo, foram 120 km percorridos pelos ciclistas, passando pelas cidades de Goiânia, Aparecida de Goiânia, Hidrolândia, Nova Fátima, Aragoiânia, Abadia de Goiás e Trindade.

A Jaepel acredita no esporte e investe em projetos que criem valor para a comunidade local.



## Inclusão Social

A Jaepel integra o rol de empresas socialmente responsáveis que apoiam, em Senador Canedo, a Associação Pestalozzi. A empresa é uma das mantenedoras da Associação por acreditar que a inclusão é fundamental para construir uma sociedade mais justa e participativa. Como investidora social que entende seu papel na comunidade, a Jaepel ajuda a ampliar o atendimento feito pela Pestalozzi a crianças e jovens especiais.

Em 2022, a empresa doou

**R\$ 36 mil**

para as atividades da Pestalozzi, que viabilizaram

**232** atendimentos mensais,  
nas áreas social,  
pedagógica e clínica.



## Junior Achievement

O trabalho voluntário em projetos sociais vem chamando a atenção de muita gente ao redor do mundo. E na Jaepel, o colaborador pode ter a sua primeira experiência como voluntário por meio dos programas da Junior Achievement. Trata-se de uma organização sem fins lucrativos que visa a formação de crianças da rede pública em temas como meio ambiente, empreendedorismo, ética, finanças, entre outros.

Em 2022, 13 colaboradores foram treinados pela Junior Achievement na empresa para atuarem como voluntários. Todos receberam treinamento no programa escolhido. A partir daí, passam a ir até a escola na data determinada pela Junior Achievement para ensinar aquilo que aprendeu.

Nesse propósito todos saem ganhando. O voluntário é beneficiado pela experiência em sala de aula e por desenvolver o espírito voluntário; os alunos pelo conhecimento que é transmitido pelo voluntário, e a empresa é reconhecida pelo seu engajamento social. A Jaepel é investidora neste projeto e acredita no potencial dos seus colaboradores como voluntários. É uma forma de valorizar o seu trabalho. Todas as horas doadas em horário de expediente são abonadas pela empresa.



## Carreira e mercado de trabalho

A Jaepel promoveu, em 2022, no Colégio Estadual José David Skaff, o Programa Conectado com o Amanhã, abrangendo duas turmas de 3ª série do Ensino Médio, com 37 alunos. A ação possibilita aos alunos um momento de reflexão sobre seu futuro e preparação para o mercado de trabalho e oferece perspectivas de carreira e informações sobre quais são as competências comportamentais desejadas no mercado de trabalho.

O Programa Conectado com o Amanhã também incentiva o voluntariado como forma de aprendizagem e transferência de informação.



## Vantagem de se Permanecer na Escola

Entre as atividades promovidas em parceria com a Junior Achievement em 2022, está o Programa Vantagem de se Permanecer na Escola que tem como objetivo conscientizar os jovens sobre a importância de continuar os estudos, fornecendo e apresentando opções de carreira. O trabalho contou com voluntários da Jaepel que fizeram a aplicação do Programa no Colégio Estadual José David Skaff.



## Semana do Emprego

A Secretaria Municipal de Trabalho e Empreendedorismo de Senador Canedo realizou, em novembro de 2022, a Semana do Emprego onde foram oferecidas 61 vagas para as indústrias da Jaepel. A empresa tem uma ampla participação na geração de emprego e renda no município.





## Centro Dia do Idoso

A Jaepel realizou em 2022, apoio financeiro para início das atividades do 1º Centro Dia do Idoso, de Senador Canedo, beneficiando 30 pessoas idosas, inicialmente. Além de refeições e assistência médica, no local são realizadas atividades recreativas, terapêuticas e de convivência.

**CENTRO DIA DO IDOSO**  
"RESPEITO NÃO TEM IDADE"  
SENADOR CANEDO

Centro dia do idoso é um serviço de acolhimento diurno para pessoas idosas que oferece atividades recreativas, terapêuticas, de convivência, além de refeições, assistência médica, social e apoio psicológico e emocional.

O objetivo é promover o bem-estar dos idosos e melhorar sua qualidade de vida, além de proporcionar um ambiente seguro e acolhedor.



A Jaepel tem apoiado iniciativas de amparo à pessoa idosa e recentemente investiu para possibilitar a criação do 1º Centro Dia do Idoso em Senador Canedo.

É uma alegria indescritível ver o resultado de uma semente que foi plantada e que gerará frutos para a sociedade canedense.





## Educação financeira

A construção de uma sociedade economicamente sustentável passa pela educação. Pensando nisso, a Jaepel apoia em Senador Canedo, o projeto Cofrinho Sabichão que leva para escolas, por meio do teatro, informações sobre como os alunos podem construir uma relação saudável e responsável com as finanças, unindo educação financeira e arte em sua essência. O projeto é constituído de uma peça teatral com duração média de 50 minutos e pode ser assistida pelo número de alunos compatível com o espaço oferecido pela escola. Em 2022, foram beneficiadas as escolas Doutor Xavier, Irmã Catarina, Vovó Dulce, Deoclides Alves dos Santos e Maria Faleiro de Araújo, com sete apresentações.

O espetáculo já foi apresentado nas cidades de Antônio Dias, Timóteo, Coronel Fabriciano e Três Marias, em Minas Gerais e em Juquitiba, São Paulo. Em Goiás, passou por Cavalcante e Niquelândia, além de Senador Canedo, num total de oito cidades, em três Estados.

O projeto alcançou um total de

**11.000 alunos** como público prioritário.

Em 2022, o Cofrinho Sabichão foi realizado em quatro escolas de Senador Canedo despertando o interesse de 1.297 crianças sobre educação financeira.



## Ensinando com música

A Turma da Joanelha Douradilha – O Musical chegará a Senador Canedo, com o apoio da Jaepel. O projeto, que teve recursos aportados em 2022, consiste na montagem e realização de um espetáculo musical em escolas públicas. O projeto inclui músicas inéditas e com temas de interesse público cultural e artístico como: meio ambiente, bullying, reciclagem, além da formação de novas plateias.

Em Senador Canedo serão realizadas

**10 apresentações do teatro musical,**

com aproximadamente

**200 crianças por apresentação.**

No musical, a personagem Joanelha Douradilha por vezes é divertida e por outras é sensível e profunda. Pode ser entendida como a voz interior presente em todos, adultos e crianças. Com seu jeito meigo e carismático ensina e faz elaborar emoções brincando, ora em suas músicas, ora em suas histórias. A Joanelha e a Turma do Bosque serão vistas em situações que remetem a diversos temas e vivências, o que provoca a sensibilização das crianças e a clarificação dos sentimentos resultantes, tudo isso com muita magia, docilidade e encantamento.



# CLIENTES



## Pesquisa de satisfação

Para manter um alto nível de qualidade no atendimento de seus clientes, a Jaepel considera os feedbacks diretos desse público e utiliza um canal de verificação de satisfação com aplicação de pesquisa. Em 2022, a empresa realizou pesquisa de satisfação de clientes de embalagem, clientes de papel e representantes comerciais. Nessa pesquisa, foram avaliados itens relacionados a qualidade do produto, preço, prazo de entrega, atendimento da área comercial, assistência técnica, pesquisa e desenvolvimento, entre outros.

### Índice de satisfação de clientes

De papéis

**100%**

De embalagem

**98,1%**

Representantes comerciais

**92,6%**



## Encontro Comercial

Para maior integração da equipe de representantes comerciais e a Jaepel, foi realizado em 2022, o ENCOM – Encontro Comercial. O evento contou com programação variada e abordagem de temas relacionados a tendências de mercado, do segmento, plano de investimento da organização, além de palestras motivacionais.



# FORNECEDORES



## Rede positiva

A Jaepel manteve em 2022 sua carteira de fornecedores considerando critérios transparentes para aquisição de matéria prima e insumos e contratação de serviços.



## Transporte seguro

Em 2022, a Jaepel desenvolveu projeto junto a transportadoras que prestam serviços para a empresa para comemorar o Dia do Motorista, de forma lúdica e criativa. O objetivo foi oferecer informações atualizadas sobre segurança na estrada, cuidados com os veículos de transporte de carga e relacionamento com os clientes Jaepel.

## Fale com a Jaepel

A Jaepel implantou no seu site um ambiente exclusivo e confidencial para a comunicação com colaboradores, fornecedores, parceiros, clientes e a comunidade e que pode ser acessado pelo endereço: [jaepel.com.br/falecom](http://jaepel.com.br/falecom). As mensagens enviadas podem abranger registro de eventual não conformidade com uma atuação ética, íntegra e transparente ou que infrinja regulamentos internos ou a legislação vigente. Este canal também pode ser usado para a apresentação de solicitações, elogios ou para sugerir oportunidades de melhoria.



## TECNOLOGIA E INOVAÇÃO

### EVOLUÇÃO CONTÍNUA

A Jaepel considera estratégica a evolução tecnológica e estimula a inovação na empresa como recurso de melhoria de processos, desde o atendimento ao cliente até o produto final.



## Lei do Bem

A Jaepel, de acordo com a Lei 11.196, também chamada de “Lei do Bem”, realizou em 2022, um total de 11 projetos de inovação com incentivos fiscais para a empresa. Foram desenvolvidas melhorias significativas no processo de fabricação, que implicaram em ganho de qualidade e produtividade.

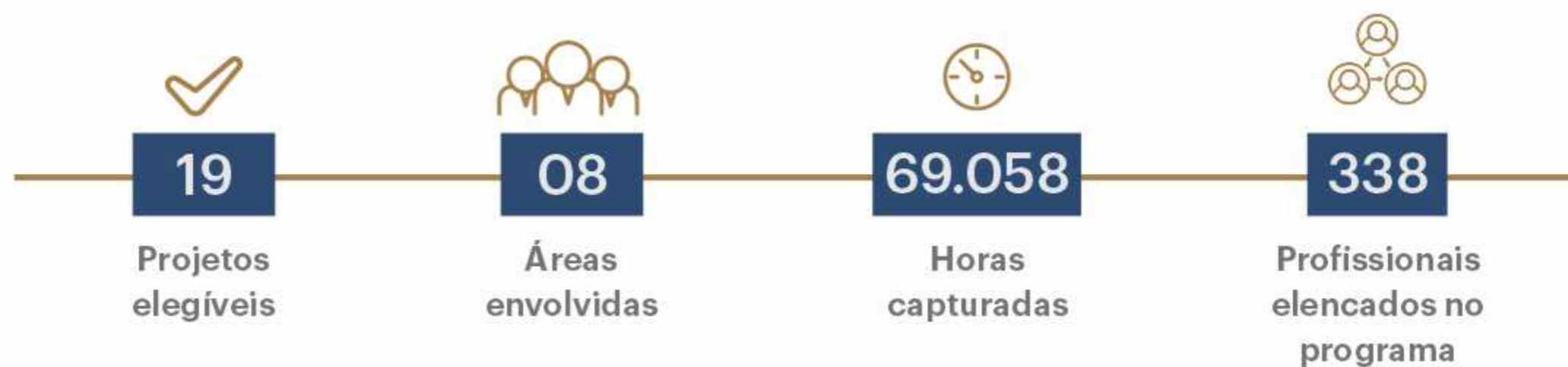
Por meio de parceria com a Pieracciani, a Jaepel realizou até 2022 a captação de R\$ 11 milhões em dispêndios e mais de R\$ 2,6 milhões em incentivos gerados.

Nesse processo foram envolvidos

**520 profissionais**  
e **34 projetos elegíveis.**

## Benefício fiscal ano-base 2022

Resultado Geral



**98%** do benefício fiscal da **Lei do Bem** está vinculado ao apontamento de horas dos profissionais internos da Jaepel.







## Estímulo para inovar

A Jaepel desenvolve o Programa Inovação para estimular a geração de ideias e promover a implantação de novos projetos, valorizando assim o time de colaboradores. O objetivo do programa implantado em 2021 é incentivar o público interno a enviar sugestões inovadoras de processos que promovam benefícios não só para a empresa, mas também para a sua própria rotina.

Em 2022, a Jaepel também buscou, por meio do projeto de inovação, tornar o clima de trabalho mais estimulante, empreendedor e participativo. A empresa incentiva os profissionais a sugerir ideias de maneira espontânea e para isso promove o reconhecimento pelos resultados alcançados. Até dezembro de 2022, a empresa contabilizou 108 ideias sugeridas no programa e cinco foram premiadas e implementadas. Entre elas estão as apresentadas pelos colaboradores Luiz Adir Tibes, Willian Silva Dantas, Fredson Miranda, Matheus Felipe e Matheus Henrique.

## Armazenamento de Dados

A Jaepel está alinhada com a Lei Geral de Proteção de Dados Pessoais (LGPD) e trabalha na parte mais importante e detalhada da legislação. Afinal, ela foi desenvolvida para que as empresas tenham responsabilidade sobre a segurança das informações coletadas. O foco é a administração de riscos e falhas. Isso quer dizer que a empresa gerencia a base de dados pessoais e toma uma série de medidas para proteger os dados colhidos.

Para atender a LGPD, a Jaepel criou normas de governança e adotou medidas preventivas de segurança. A empresa também replicou boas práticas e certificações do mercado e elaborou planos de contingência. Em 2022, a Jaepel realizou os registros de tratamento dos dados e realizou auditorias para seguir as políticas de segurança, atingindo assim agilidade na resolução de eventuais incidentes.



## ANEXOS

### BALANÇO SOCIAL

O Balanço Social 2022 da Jaepel demonstra a destinação de recursos para ações próprias e de entidades filantrópicas parceiras. O investimento social abrange a assistência a crianças, idosos e a públicos diversos nas áreas de saúde, educação e esporte. De agosto a dezembro, apoiou projetos por meio da Lei Rouanet. A empresa também realizou doações livres em cestas de alimentos, cobertores, mantas, caixas de leite e cestas de natal.

O investimento social da Jaepel em 2022 foi de

**R\$ 3,09 milhões.**

## RQ 013 - Plano de ações | SOCIOAMBIENTAL - Jaepel 2022

### Investimento Social

EMPRESA / INSTITUIÇÃO	Relacionamento	JAN	FEV	MAR	ABR	MAI	JUN	JUL	AGO	SET	OUT	NOV	DEZ	TOTAL
1. Associação Beneficente Aldeia dos Sonhos - ABAS	Social - Creche	R\$ 7.280,00	R\$ 7.280,00	R\$ 7.280,00	R\$ 7.280,00	R\$ 7.280,00	R\$ 7.728,00	R\$ 7.728,00	R\$ 7.728,00	R\$ 7.728,00	R\$ 7.728,00	R\$ 7.728,00	R\$ 7.728,00	R\$ 90.496,00
2. Assoc. Combate ao Câncer do Estado de Goiás - ACCG	Social - Saúde	R\$ 3.000,00	R\$ 3.000,00	R\$ 3.000,00	R\$ 3.000,00	R\$ 3.000,00	R\$ 3.000,00	R\$ 3.000,00	R\$ 3.000,00	R\$ 3.000,00	R\$ 3.000,00	R\$ 3.000,00	R\$ 3.000,00	R\$ 36.000,00
3. JUNIOR Achivement (Prata)	Social - Educação	R\$ 2.728,29	R\$ 2.728,29	R\$ 2.728,29	R\$ 2.728,29	R\$ 2.728,29	R\$ 2.728,29	R\$ 2.728,29	R\$ 2.728,29	R\$ 2.728,29	R\$ 2.728,29	R\$ 2.728,29	R\$ 2.728,29	R\$ 32.739,48
4. Associação Pestalozzi	Social - Educação	R\$ 2.500,00	R\$ 2.500,00	R\$ 2.500,00	R\$ 2.500,00	R\$ 2.500,00	R\$ 2.500,00	R\$ 2.500,00	R\$ 2.500,00	R\$ 2.500,00	R\$ 2.500,00	R\$ 2.500,00	R\$ 2.500,00	R\$ 30.000,00
4.1. Associação Pestalozzi (combustível) - valor "teto"	Social - Educação	R\$ 530,00	R\$ 530,00	R\$ 530,00	R\$ 530,00	R\$ 530,00	R\$ 530,00	R\$ 530,00	R\$ 530,00	R\$ 530,00	R\$ 530,00	R\$ 530,00	R\$ 530,00	R\$ 6.360,00
5. GRAACC	Social - Criança					R\$ 37.192,00			R\$ 31.000,00			R\$ 31.000,00	R\$ 188.000,00	R\$ 287.192,00
6. HOSPITAL CÂNCER DE BARRETOS	Social - Criança					R\$ 37.192,00			R\$ 31.000,00			R\$ 31.000,00	R\$ 410.000,00	R\$ 509.192,00
7. CASA DIA DO IDOSO - SENADOR CANEDO	Social - Idoso					R\$ 74.384,00			R\$ 63.000,00			R\$ 62.000,00	R\$ 111.000,00	R\$ 310.384,00
8. PROJETO AGUEA - SENADOR CANEDO	Social - Esporte					R\$ 37.192,00			R\$ 0,00			R\$ 31.000,00	R\$ 50.000,00	R\$ 118.192,00
9. PROJETO PRIMEIRA CHANCE - CRIXÁS	Social - Esporte					R\$ 37.192,00			R\$ 63.000,00			R\$ 0,00	R\$ 0,00	R\$ 100.192,00
10. NTICS - Projeto Água	Lei Rouanet					R\$ 297.536,00			R\$ 0,00			R\$ 0,00	R\$ 93.000,00	R\$ 390.536,00
11. HOSPITAL DE BASE - RIO PRETO	Lei Rouanet								R\$ 100.000,00			R\$ 300.000,00	R\$ 160.000,00	R\$ 560.000,00
12. COFRINHO SABICHÃO	Lei Rouanet								R\$ 80.000,00			R\$ 0,00		R\$ 80.000,00
13. CASA SILVESTRE LI NARES	Social - Saúde								R\$ 1.000,00	R\$ 1.000,00	R\$ 1.000,00	R\$ 1.000,00	R\$ 1.000,00	R\$ 5.000,00
14. CASA MATEUS 25	Social - Saúde								R\$ 1.000,00	R\$ 1.000,00	R\$ 1.000,00	R\$ 1.000,00	R\$ 1.000,00	R\$ 5.000,00
15. AMIGOS DA CASA VERDE	Social - Creche								R\$ 1.000,00	R\$ 1.000,00	R\$ 1.000,00	R\$ 1.000,00	R\$ 1.000,00	R\$ 5.000,00
16. AACD	Social - Saúde												R\$ 30.000,00	R\$ 30.000,00
17. FUNDO MUNICIPAL DA CRIANÇA - CANEDO	Social - Educação												R\$ 25.000,00	R\$ 25.000,00
18. INSTITUTO VICTOR CAIADO	Social - Esporte												R\$ 44.000,00	R\$ 44.000,00
19. JOANINHA DOURADINHA	Social - Educação												R\$ 223.000,00	R\$ 223.000,00
														R\$ -
13. DOAÇÕES LIVRES														R\$ -
1.1 Cesta de Alimentos - Associação Tio Cleobaldo						R\$ 7.460,00								R\$ 7.460,00
1.2 Cobertores - Associação Tio Cleobaldo						R\$ 3.897,00								R\$ 3.897,00
1.3 Mantas - Grupo de Mãos Dadas - JK						R\$ 11.000,00								R\$ 11.000,00
1.4 Caixas de Leite - Creche Casa Verde						R\$ 7.460,00								R\$ 7.460,00
1.5 Cestas de Natal												R\$ 179.700,00		R\$ 179.700,00
														R\$ -
TOTAL MENSAL		R\$ 16.038,29	R\$ 16.038,29	R\$ 16.038,29	R\$ 16.038,29	R\$ 566.543,29	R\$ 16.486,29	R\$ 16.486,29	R\$ 387.486,29	R\$ 19.486,29	R\$ 19.486,29	R\$ 654.186,29	R\$ 775.486,29	
<b>TOTAL</b>														<b>R\$ 3.097.800,48</b>

Previsão Sócioambiental

R\$ 3.097.800,48



Este **Relatório Socioambiental & Gestão** é uma publicação anual da Jaepel Papéis e Embalagens.

- Redação e edição: **Oficina de Comunicação**
- Arte: **Canndu Comunicação**
- Fotos: **Marketing Jaepel**



Rua Eixo Principal, Q.02 Mód. 01/20,  
s/n, Distrito Agroindustrial  
75252-305 - Senador Canedo - Goiás

(62) 3237-5200 | [jaepel.com.br](http://jaepel.com.br)